

actions

www.liverdun.fr



MAGAZINE MUNICIPAL - N° 87 JUIN 2026

LES EST LIVA LES DE LIVERDUN

TRAVAUX

Le point sur
le pont
Moselle



MÉDIÉVALE
Une édition
record

page 11



MOBILITÉ
VéloMoove
de nouvelles
offres

page 18

LE CLUB D'AVIRON EST INSTALLÉ À LEREBOURG

L'aménagement de Lerebourg est totalement achevé depuis l'emménagement du Cercle Nautique Liverdunois (CNL) au printemps. Le club dispose de 800 m² sous la halle pour ranger son matériel, d'une rampe d'accès au local qui mène facilement au ponton redéplacé pour la pratique des rameurs. Les travaux du bâtiment par la commune et ses partenaires financiers ont été complétés par les aménagements intérieurs réalisés par les membres du club sur plusieurs mois (soutenus par une subvention municipale exceptionnelle). Le club bénéficie désormais d'un très bel outil pour ses activités sur la boucle de la Moselle.



Le local du CNL sous la halle Lerebourg.

LES RESTOS DU CŒUR COMPTENT SUR VOUS

L'antenne des Restos du Cœur de Liverdun recherche activement des personnes prêtes à consacrer du temps à une action solidaire.

Toutes les bonnes volontés sont les bienvenues pour contribuer au bon fonctionnement de l'association et à l'accompagnement des bénéficiaires.

Contact : 06 09 70 16 91.

LES COLIS DES COLLÉGIENS

Quelques jours avant la rentrée, la ville offrira comme chaque année un lot des principales fournitures scolaires aux élèves liverdunois du collège Grandville.

La médiathèque délivrera une carte d'accès gratuite et le service jeunesse présentera ses activités pour les adolescents. De plus, tout collégien non concerné par la prise en charge départementale des transports scolaires bénéficiera de Pass Bus offerts par la commune. Le principe : faciliter la rentrée pour les familles !

Distribution les 28 et 29 août de 9h00 à 12h00 à l'Espace Loisirs Champagne.



Le marché du mois de mai.

LES MARCHÉS DE LA HALLE

Les marchés de printemps ont connu une belle affluence et ont permis d'accueillir de nouveaux producteurs locaux. Depuis début juin, et cela pendant tout l'été, c'est le retour des créateurs avec davantage de stands et des animations. Nos invités pour les prochains marchés sont une accordéoniste en juillet et le groupe Sing n'groove en août. L'arrivée des nombreux vacanciers au camping se fait bien ressentir entre les étals pour la joie des commerçants. L'impact des marchés de la halle sur le commerce local tout comme le lien social qui se développe à chaque rendez-vous est une véritable source de satisfaction.

Prochaines dates : samedis 4 juillet / 1^{er} août / 5 septembre et 3 octobre de 9h à 13h à la Halle Lerebourg.

LUCAS VENNER RÉCIT DE VOYAGE

Lucas Venner, jeune liverdunois et globe trotter, a parcouru le monde entre 2023 et 2024 en auto-stop. Après deux ans d'écriture, il vient de publier aux éditions Bonneton le récit de son voyage hors du commun jusqu'aux confins du Pacifique.



Dans *"On ne se connaît pas mais je t'emmène"* il raconte ses 500 jours à travers les 25 pays qu'il a traversés sur plus de 55 000 km.

Lucas retrace son quotidien, ses rencontres incroyables, les échanges avec les conducteurs et les familles qui l'ont accueilli, mais aussi ses réflexions sur le monde actuel.

Son livre est disponible à la Fnac, plusieurs librairies et sur internet. **Il sera également présent au marché de la Halle du 5 septembre de Liverdun.**



Sébastien Dosé, maire de Liverdun

Nous aurions évidemment, toutes et tous, préféré l'éviter. Mais, comme annoncé depuis plus d'un an, le Pont Moselle sera fermé (sauf pour les piétons et les vélos) à partir du 6 juillet, et ce jusqu'à la Toussaint. Ouvrage du Conseil Départemental, **ce pont devait être impérativement sécurisé.**

Nous avons souhaité qu'au-delà de cette réhabilitation indispensable, le Conseil Départemental l'élargisse et y accole une voie piétonne et cyclable. Après la réfection des poutres, de la partie intérieure, et le remplacement des réseaux, la dernière phase de travaux débute et sera donc la plus contraignante.

Les différentes adaptations prévues à ce stade vous sont détaillées dans ce numéro d'Actions. Il nous faudra être patients et continuer, le plus possible, par nos comportements

de consommateurs, à soutenir les commerces et les services du Rond-Chêne.

Autre chantier qui touche à sa fin : **la restauration extérieure de l'Hôtel de Camilly**, en face de l'église. Nous avons pu admirer la cour intérieure rénovée pendant la Médiévale. Il reste à finaliser le côté jardin et y créer un belvédère ouvert au public. L'Office de Tourisme intercommunal s'y réinstallera à l'automne et un appel à projets a été lancé pour qu'une résidence d'artistes occupe une aile de ce remarquable bâtiment public.

Ces deux chantiers sont portés financièrement et techniquement, l'un par le Conseil Départemental, l'autre par le Bassin de Pompey. Seuls, nous ne pourrions rien. **Le service aux habitants passe par ce travail exigeant de co-construction avec les différentes collectivités territoriales.** Notre ville bouge, se transforme à l'intérieur d'un territoire, le bassin de Pompey, où nous pesons et continuerons de peser. Par exemple, au dernier trimestre de cette année, en lien

logique avec l'élargissement du Pont Moselle, débiteront les travaux de la **piste cyclable Liverdun-Frouard.**

J'évoquais la **Médiévale**. Avec près de 11 000 visiteurs sur le week-end, que cette édition 2026 fut belle ! Merci aux bénévoles de l'Office Municipal d'Animation (OMA) pour leur investissement, leur enthousiasme, leur dynamisme !

Cette fête a lancé de la plus belle des manières notre saison culturelle estivale. Celle-ci s'annonce des plus riches : concerts gratuits sur l'esplanade Lerebourg, expositions dans la Halle et dans le village, nouvelles animations pour les enfants pendant l'été, événements festifs au café associatif L'Esperluette à Corbin... Sans oublier le Festi'sport au Plateau, ni évidemment, dans la Halle, les marchés mensuels des producteurs et d'artisans locaux au succès grandissant.

Les propositions sont multiples, diverses et doivent permettre, quels que soient notre âge et nos envies de passer un bel été dans notre belle cité.

sommaire

P4 | CITOYENNETÉ

- Conseils de quartiers
- Etre acteur de sa cité

P6 | JEUNESSE

- Les mains dans la terre
- Activités vacances

P7 | SOLIDARITÉ / SÉNIORS

- Première gratiféria
- Voyages seniors

P8 | TRAVAUX

- Pont Moselle
- Hôtel de Camilly
- Efficacité énergétique

P11 | CULTURE

- L'interview
- 24^e Médiévale
- Les Estivales
- A la médiathèque

P15 | ASSOCIATIONS

- Le café associatif

P16 | TOURISME

- Le restaurant du camping
- Les expos de l'été

P18 | ENVIRONNEMENT

- Nouveaux postes de pêche

P19 | PROCHAINEMENT



VIE DES CONSEILS DE QUARTIERS



La P'tite marche du Plateau

Le 12 avril, le conseil de quartier du Plateau a organisé la « P'tite Marche du Plateau ». Habitants, familles et voisins ont partagé une balade conviviale d'environ 10 km, ponctuée d'un pique-nique collectif. Dans une ambiance chaleureuse, cette journée a favorisé les échanges, les rencontres et renforcé les liens entre les habitants du quartier.

Le vendredi des vacances, au Rond-Chêne, on s'amuse en famille !

Pour les vacances d'avril, le succès a été au rendez vous : une trentaine d'enfants ont participé à une grande chasse aux œufs, pensée pour les petits comme pour les plus grands. L'enthousiasme était tel qu'une seconde session a dû être improvisée par les organisatrices ! Côté association, Cyclaneuf était présent pour présenter ses actions et échanger avec les familles. **Prochain RDV le 3 juillet à partir de 16h30 à l'Espace Mozart pour célébrer les grandes vacances dans l'esprit d'une fête foraine.**



La p'tite marche du Plateau

LES P'TITS DÉJ' CITOYENS DES TEMPS POUR ÉCHANGER



Vous avez été nombreux dans les premiers quartiers concernés à venir rencontrer les nouveaux élus autour du maire Sébastien Dosé.

Les présences dans les quartiers avant la rencontre au lieu de rendez-vous ont permis quelques questions, mais c'est surtout au moment du café que se sont faites les présentations des nouveaux et anciens élus présents, suivies de discussions plus individuelles et de questions plus précises. C'est aussi durant ce moment convivial que le maire en a profité pour évoquer quelques sujets d'actualité concernant tous les Liverdunois, comme les travaux du pont, ceux de l'hôtel Camilly ou encore les Estivales qui vont débiter.

Dernière date : Route de Pompey (Clos de la tuilerie): 20 juin.

DÉMOCRATIE PARTICIPATIVE être acteur de sa ville

S'informer lors d'une assemblée de quartier, assister au conseil municipal et poser des questions, faire partie d'une instance citoyenne sont autant de possibilités ouvertes à Liverdun. Entre le renouvellement des conseils participatifs existants et la création de nouvelles instances et nouveaux lieux d'échanges, ce nouveau mandat sera résolument celui du développement de la démocratie de proximité.

LES CONSEILS DE QUARTIERS

Lieux d'alerte et de dynamisation de la vie de quartier par l'animation et le lien social, le mieux vivre ensemble, la réactivité...

Mission : Lieux d'échanges, de participation à des projets et thématiques, force de propositions et d'interpellation de la collectivité sur des problématiques rencontrées dans les quartiers...

Ouverts aux habitants(es) de plus de 16 ans non élus au Conseil Municipal.

4 quartiers : Plateau - Vieux village - Route de Pompey - Rond-Chêne

Appel à candidatures lors de l'assemblée constitutive par quartier en septembre 2026.

Nombre de membres illimité sur la base du volontariat.

Réunions : au moins 1 fois par trimestre.

1 Assemblée annuelle par quartier : avec comptes-rendus des projets en cours et aboutis, échanges et renouvellement des membres.

Budget participatif global : 10 000 €.

Renouvellement à partir d'octobre 2026.

LE CONSEIL DES SAGES

Instance participative de la vie de la commune et rôle d'alerte.

Mission : En partenariat avec la Municipalité et la Maison de la Solidarité, préparation et animation des voyages seniors, mise en place d'ateliers, de cycles de conférences, transmission de l'histoire de Liverdun, travail intergénérationnel...

Ouvert aux habitants(es) de plus de 65 ans non élus au Conseil Municipal.

Appel à candidatures lors de l'assemblée constitutive en septembre 2026.

Fonctionnement : Un bureau et des commissions.

Réunions : plénières et par commissions.

Budget : selon projets.

Mise en place du nouveau conseil des sages : jeudi 15 octobre 2026.



**TOUS(TES) LES LIVERDUNOIS(ES)
PEUVENT PARTICIPER**

LE CONSEIL MUNICIPAL D'ENFANTS

Lieu de renforcement de la citoyenneté.

Mission : Mener des projets pour la jeunesse.

Ouvert aux élèves de CM1 et CM2 des écoles élémentaires de la ville.

Création à partir d'octobre 2026.

Son objectif principal est de sensibiliser les élèves à la citoyenneté et au fonctionnement démocratique. Les actions qu'ils proposeront seront débattues et mises en œuvre.

**NOUVEAU : LA PAROLE AU PUBLIC
APRÈS CHAQUE CONSEIL MUNICIPAL**

Fini le langage administratif :

Les délibérations sont désormais retranscrites en iconographies pédagogiques.

Poser des questions, proposer :

En fin de séance, le maire donne la parole aux personnes présentes qui souhaitent s'exprimer. **Une synthèse des échanges avec le public ainsi que le procès verbal de la séance est disponible sur liverdun.fr**

UN ÉTÉ ANIMÉ POUR LES JEUNES LIVERDUNOIS



animations favorites lors de « Retour gagnant », puis ambiance western avec « Cow-boys et cactus », clôturée par une sortie à Fraispertuis.

Temps fort de l'été, le séjour organisé du 27 au 31 juillet emmènera les adolescents à Châtenois, en Alsace, pour une semaine mêlant découvertes, sport et convivialité. Au programme : visite de la Volerie des Aigles et de la Montagne des Singes, randonnées, accrobranche, tir à l'arc, laser game et veillées organisées par l'équipe d'animation.

Ce séjour sera l'occasion pour les jeunes de partager des moments inoubliables, de gagner en autonomie et de profiter pleinement d'un cadre dépayssant et chaleureux.

Le service jeunesse de la ville proposera cet été un programme riche en activités pour les enfants et les adolescents. **À l'accueil de loisirs des 3-14 ans**, les jeunes participants voyageront dans le temps en juillet avant de révéler leurs dons en août avec la thématique « Le centre a un incroyable talent », inspirée de l'univers du spectacle et de la

créativité. De nombreuses sorties viendront également rythmer les vacances : Okidok, le lac de la Madine, Cosmic Park, Fraispertuis, Pokeyland, cinéma ou encore piscine.

Du côté des 11-17 ans, les semaines Vac'Ados proposeront plusieurs univers : activités aquatiques avec « L'eau ça mouille ! », accrobranche et

Inscriptions jusqu'au 19 juin

3/14 ans :

animation@ville-liverdun.fr

11/17 ans :

peri.jeunesse@ville-liverdun.fr

LES MAINS DANS LA TERRE

À l'école de la Provence, les élèves de CE2-CM1 de Mme Forestier participent chaque lundi à des **ateliers jardinage** animés par Jordane Ghassiri, agent communal mis à disposition de l'école.

Répartis en deux groupes, les enfants entretiennent le potager, observent son évolution et découvrent les différentes étapes de la vie du jardin : semis, plantations, arrosage et observation de la biodiversité. Début avril, navets, haricots, courgettes, pommes de terre et potirons ont été plantés, avec des récoltes attendues en juin et juillet.

Les élèves tiennent également un carnet d'observation pour suivre l'évolution de leur travail, la météo, ou la croissance des végétaux. Une manière concrète d'apprendre le cycle de vie des plantes tout en se



sensibilisant à la préservation de l'environnement.

Les carrés de jardins ainsi qu'un potager ont été aménagés récemment par le service espaces

verts de la commune. Ces espaces pédagogiques sont utilisés par tous les usagers du groupe scolaire : enseignants, mercredi éducatif et accueil périscolaire.

UNE PREMIÈRE GRATIFERIA UTILE ET APPRÉCIÉE



Le dernier dimanche de mars, l'Espace Loisirs de la Champagne a ouvert ses portes pour la première Gratiferia liverdunoise, organisée par l'Espace Solidarités - CCAS de la ville.

Une gratiferia s'inscrit dans une logique de réemploi, réduction des déchets, solidarité locale et consommation plus sobre. C'est donc un espace où les personnes peuvent déposer des objets dont elles n'ont plus besoin et prendre

gratuitement ce qui leur est utile, sans échange d'argent, ni troc.

Cette journée a rencontré un vif succès, avec une dépose d'objets sans interruption entre 10h00 et 12h00 et une fréquentation non-stop de 13h30 à 18h00 où petits et grands ont pu trouver leur bonheur en apportant, récoltant ou en échangeant avec l'équipe de l'Espace Solidarités, un voisin, une connaissance, etc., dans une

ambiance joyeuse.

Les objets apportés ont été nombreux : vaisselles bibelots, électroménager, décoration, vêtements, puériculture, linge de maison, vélos, sacs, bijoux, etc... L'initiative de cette journée a été saluée et remerciée par les nombreux visiteurs.

Plus de 500 personnes de tout âge, de tout quartier et de plusieurs villes du Bassin de Pompey sont venues lors de cette journée.

A l'issue, l'association SNI (Solidarités Nationales et Internationales) de Pont-A-Mousson a récupéré les objets restants. Ceux-ci feront l'objet d'une vente ultérieure à coût minime, au sein de sa recyclerie.

Au vu du succès de cette journée, une nouvelle gratiferia est prévue l'année prochaine.

UN SÉJOUR DANS LE CALVADOS SOUS LE SIGNE DE LA CONVIVIALITÉ

En mai, 55 seniors âgés de 65 à 92 ans ont pris la direction d'Asnelles, dans le Calvados, pour profiter d'un séjour de 7 nuits et 8 jours au centre de vacances « Les Tourelles », dans le cadre du dispositif « seniors en vacances » proposé par l'ANCV.

Chacun a pu participer au séjour à son rythme, dans une ambiance chaleureuse et bienveillante. Le programme, préparé par le centre de vacances, proposait de nombreuses activités accompagnées par un guide lors des visites prévues : découvertes historiques, balades en bord de mer, marchés locaux et dégustations de spécialités normandes.

Des temps de repos étaient également aménagés au sein du centre de vacances afin que chacun puisse pleinement profiter du séjour selon ses envies et ses capacités.

Les participants ont particulièrement apprécié la qualité des repas proposés tout au long de la semaine ainsi que les animations organisées en soirée : musique, karaoké, quizz



ont rythmé les soirées dans une très bonne ambiance.

Organisé par l'Espace Solidarités avec la participation du Conseil des Sages, ce premier voyage seniors de l'année a, une nouvelle fois, affiché complet. Ce rendez-vous favorise les échanges, rompt l'isolement et offre une véritable parenthèse de bien-être et de découverte.

La collectivité a assuré la prise en charge du transport, tandis que les accompagnateurs ont veillé au bon déroulement du séjour tout au long de la semaine. Grâce à leur implication et à l'organisation mise en place, ce voyage restera un excellent souvenir pour l'ensemble des participants. Le deuxième voyage de l'année est prévu fin septembre à Gouville-sur-mer en Normandie.

SÉCURISATION ET ÉLARGISSEMENT DU PONT MOSELLE : LE POINT SUR LE CHANTIER

Les travaux sur le Pont Moselle gérés et financés par le département de Meurthe-et-Moselle se poursuivent.

Une sécurisation nécessaire

L'objectif principal des travaux est d'agir sur la structure du pont pour le sécuriser. Cette étape commencée en septembre 2025 a donné lieu à de lourds travaux nécessitant du matériel très spécifique.

Le déplacement des réseaux

Depuis le début de l'année, les différents concessionnaires de réseaux (Enedis, GRDF, Orange, l'éclairage public...) procèdent au déplacement de leurs installations.



Photo : CD 54

La réfection de l'intrados en février

Le coffrage des poutres en mars



Photo : CD 54



La réfection des poutres

Photo : CD 54

Renouvellement complet des réseaux d'eau et d'assainissement



Dans le cadre de la rénovation du pont, le Bassin de Pompey a saisi l'occasion pour remplacer intégralement les réseaux d'eau potable et d'assainissement en intégrant ces travaux à son plan pluriannuel Eau et Assainissement 2023-2026.

Commencés en mars, **les travaux se termineront avant la fermeture du pont**. L'ensemble des canalisations anciennes sera remplacé par des conduites pré-isolées, présentant une meilleure durabilité face aux fluctuations de température et évitant l'impact du gel sur les réseaux.

Montant des travaux financés par le Bassin de Pompey : 308 132,90 € HT.



La réhabilitation du Pont Moselle va au delà de la sécurisation de l'ouvrage. Le projet intègre les nouvelles mobilités. Le pont sera élargi afin de créer une voie douce qui permettra de relier les différents quartiers. Cet investissement représente deux millions d'euros pour le département de Meurthe-et-Moselle.

Quelles adaptations pendant la fermeture du pont ?

Dès le début des grandes vacances scolaires, l'élargissement du pont et la réfection de la voirie vont débiter. **Ces travaux entraîneront la fermeture totale du pont à tous les véhicules entre le 6 juillet et la Toussaint.**

Les désagréments seront réels. Néanmoins, afin de les minimiser, la ville et ses partenaires ont mis en place, au-delà d'un plan de déplacement, des solutions alternatives le temps des travaux. En voici les principales :

1 Durant cette période, le franchissement du pont à pied ou en vélo sera maintenu sur l'ensemble du chantier.

Il pourra éventuellement exister quelques jours de fermeture totale. Nous vous préviendrons.

2 Stationnement près du terrain de basket route de Frouard.

Afin d'éviter la déviation, il sera

possible de se garer aux alentours du terrain de basket, puis de traverser le pont à pied ou à vélo et continuer son itinéraire.

3 Accueil de loisirs de cet été.

Les enfants du Rond-Chêne inscrits aux activités vacances du service jeunesse pourront bénéficier sur inscription d'une navette. Le matin, les parents s'arrêteront sur le parking avant le pont où un animateur de la ville attendra les enfants. Ils traverseront le pont à pied pour rejoindre une navette conduite par un agent communal jusqu'au centre de loisirs. Le trajet sera fait le soir dans l'autre sens.

4 Restauration scolaire.

A partir de septembre, les enfants scolarisés au Rond-Chêne ne mangeront plus sur le Plateau mais à Aingeray. Le changement est transparent pour les familles qui continueront à gérer leurs inscriptions

sur le portail famille sans surcoût. Le temps pour se rendre à Aingeray sera très similaire, la cuisine centrale du Bassin de Pompey assurera les livraisons des repas et la ville de Liverdun coordonnera l'ensemble. Un grand merci à la municipalité de cette commune voisine qui a fait preuve de solidarité naturelle pour nos enfants.

5 Transport en bus des collégiens.

Les collégiens du Rond-Chêne scolarisés au collège Grandville pourront utiliser le bus scolaire qui passera par Pompey.

6 Urgence gendarmerie.

La gendarmerie de Frouard prendra en charge les urgences de sa limite avec Liverdun jusqu'au pont.

La municipalité vous remercie par avance de votre patience durant ces quatre mois de travaux et reste à votre écoute.

HÔTEL DE CAMILLY FINITION DES TRAVAUX

Les travaux de l'Hôtel de Camilly ont été mis en pause le temps de la fête médiévale.

Les espaces ont pu être utilisés notamment par les jeux en bois dans la cour supérieure, et par le lieu emblématique de restauration « la marmite », dans le jardin et la cave voûtée dont la fraîcheur a été appréciée !

Les visiteurs ont ainsi eu l'occasion d'admirer la qualité des travaux de restauration du bâtiment, la noblesse des matériaux employés et le potentiel à venir à l'achèvement.

Il reste à présent à poursuivre avec la finition des menuiseries, dont la porte intérieure et celle de la grange ainsi que les aménagements extérieurs côté jardin. Trames minérales et végétales composeront cet espace qui, à terme, se posera en un remarquable belvédère doté d'une imprenable vue sur la boucle de la Moselle.



Visite des élus en mai

FACE À LA CRISE ÉNERGÉTIQUE, LA MOBILISATION COLLECTIVE PORTE SES FRUITS



L'école Provence a fait l'objet d'une rénovation complète.

L'année 2022 a été marquée par une crise énergétique sans précédent, conjuguant hausse brutale des coûts et incertitudes sur l'approvisionnement en gaz. Dans ce contexte, la commune a fait le choix d'agir rapidement et durablement, en engageant un programme ambitieux de réduction des consommations énergétiques.

Au-delà des investissements techniques, la commune a mobilisé l'ensemble des usagers des bâtiments publics autour de gestes simples mais essentiels. La sensibilisation aux éco-gestes, comme une

utilisation raisonnée du chauffage, de l'éclairage ou des équipements, a été déterminante. Parallèlement, plusieurs actions structurantes ont été mises en œuvre.

L'école Provence a bénéficié d'une rénovation thermique améliorant significativement son efficacité énergétique. L'éclairage de la plupart des bâtiments communaux a été modernisé grâce à l'installation de LED, plus sobres et durables. Une réduction de 1°C des consignes de chauffage a également été appliquée dans l'ensemble des équipements municipaux.

Des décisions fortes ont également été prises concernant les bâtiments les plus énergivores. Le château Corbin, particulièrement consommateur d'énergie, est désormais fermé durant une grande partie de la période de chauffe. La médiathèque, a été délocalisée à la salle des sports, permettant d'assurer la continuité du service public tout en limitant l'impact énergétique.

Les résultats sont au rendez-vous. En tenant compte des variations climatiques hivernales, les consommations énergétiques moyennes (gaz et électricité) ont diminué de 30 % entre la période 2011-2022 et la période 2023-2025 sur l'ensemble des bâtiments communaux. **Certaines baisses sont spectaculaires : -60 % pour le château Corbin, -35 % pour l'école Brassens-Dolto, -23 % pour l'école Provence, -22 % pour la mairie et -17 % pour l'école du Rond-Chêne.**

Ces résultats illustrent pleinement l'efficacité d'une stratégie combinant investissements, gestion rigoureuse et engagement collectif.

L'INTERVIEW : NOTRE ACTION CULTURELLE

Magali Clément-Dillmann, adjointe à la culture et à la communication et Stéphanie Danton, conseillère déléguée en charge de l'animation des quartiers et de la politique adolescents nous expliquent les point clés de l'évolution de l'action culturelle pour Liverdun.

Quels sont les principaux leviers culturels ?

Nous souhaitons poursuivre les actions mises en place comme les spectacles au Centre Bianchi, la médiathèque hors les murs ou les Estivales. Et pour développer encore notre politique, nous nous appuyons sur un outil associatif et un équipement à fort potentiel.

Quel est le rôle de l'OMA ?

L'Office Municipal d'Animation (OMA) de Liverdun est au cœur de notre action. Cette association composée d'élus, d'habitants, de représentants d'associations et du monde économique aura très prochainement un renouvellement nécessaire suite aux élections municipales. A travers une convention avec la ville, l'association gère la médiévale, la saison culturelle, le café associatif au château (mis à sa disposition par la ville) et des concerts gratuits durant les Estivales. Les bénévoles de l'OMA animent la ville toute l'année avec des propositions très diversifiées y compris pour le jeune public.

Une partie de la halle est occupée par le Cercle Nautique Liverdunois. Comment comptez-vous au delà des marchés en faire un lieu de vie ?

Côté équipement, après avoir optimisé le Château Corbin avec le café associatif, nous allons développer l'utilisation



Magali Clément-Dillmann, adjointe, et Stéphanie Danton, conseillère déléguée.

de la halle Lerebourg ouverte l'an dernier. Cela a commencé avec les marchés et depuis cette année, nous diversifions son occupation avec les concerts gratuits d'été de l'OMA, les nouveaux apéros salsa, des jeux pour les enfants, la fête des lucioles et une première exposition de peinture. L'objectif premier est l'animation et l'appropriation de ce nouveau lieu, d'abord par la municipalité en partenariat avec l'OMA. Dans un deuxième temps, nous pourrions la mettre à la disposition d'autres associations, dans le cadre d'événements ouverts à tous comme la marche d'Octobre Rose des Talentueuses.

Quels projets pour les 15 / 25 ans ?

Dans le cadre de la dynamique locale et de l'engagement des jeunes, nous allons faire appel à jeunes motivés souhaitant porter un projet culturel, comme un festival de musique par exemple. Nous leur proposerons de s'engager activement dans ce projet de sa conception à son organisation concrète.

NOUVEAU RECORD POUR LA MÉDIÉVALE



Cette année encore, la Médiévale de Liverdun a transformé la cité en véritable voyage hors du temps. Pendant tout un week-end, les ruelles se sont remplies de musiques, de spectacles, de costumes et d'animations, dans une ambiance festive et conviviale.

Avec **plus de 11 000 visiteurs sur les deux jours**, cette 24^e édition a battu des records de fréquentation. Dès le samedi soir, le spectacle nocturne et le concert ont attiré un public nombreux venu profiter de la magie des lieux.

Le dimanche, sous un soleil éclatant, habitants et visiteurs ont déambulé dans le marché médiéval au rythme des spectacles et des animations proposées tout au long de la journée.

Cet événement n'aurait pas pu voir le jour sans l'investissement précieux de l'OMA et ses **140 bénévoles mobilisés**, avec l'aide en amont des services techniques municipaux. La ville remercie également les troupes, artisans, commerçants et partenaires qui ont contribué à faire vibrer Liverdun.

Merci à tous d'avoir partagé cette belle aventure médiévale. Nous espérons vous trouver aussi nombreux l'an prochain pour une nouvelle édition pleine de surprises et d'émotions.

CULTIVER L'ESPRIT

20 JUIN FÊTE DE LA MUSIQUE

18H30 - Château Corbin

Scène ouverte avec Sons et Vibrations.

Plus d'une trentaine de musiciens se succéderont sur scène dans des styles très éclectiques.

Partenariat Médiathèque Corbin / l'Esperluette.



D'autres événements seront organisés à
Liverdun pour la Fête de la Musique
par certains commerçants.

3 CONCERTS GRATUITS À L'ESPLANADE LEREBOURG



26 JUIN

DUSTY F'ROCKS

Indie Folk / rock

Une explosion de bonne
humeur, un moment de
partage et de plaisir pur
entre vous et la musique.



Photo : L'instant Roxane

31 JUILLET

PIZZA PÉTROLE

Tribute Alain Bashung

L'énergie et l'émotion des
morceaux emblématiques de
Bashung.



28 AOÛT

SUPER K7

Chansons festives

Mini Juke-Box acoustique de la fin du 20^e siècle,
le trio débarque pour réchauffer les cœurs
nostalgiques de chansons populaires et festives.

DE LA FÊTE

LES EST IVA LESI DE LIVERDUN



20 JUIN Festi'sport

Une compétition amicale sur un circuit avec des épreuves individuelles variées. Des récompenses dans chaque catégorie d'âge à la fin de la journée. Espace Loisirs Champagne de 10h à 17h

À LEREBOURG ET SUR L'ESPLANADE DU MOULIN C'EST POUR LES ENFANTS ! LES 11 ET 12 JUILLET

Parcours de 40 jeux en bois dont un mini-golf médiéval

LES FESTIVITÉS DU 13 JUILLET

LA FÊTE DES LUCIOLES DU 14 AOÛT

ANIMATIONS GRATUITES

Programme complet sur liverdun.fr

NOUVEAU : APÉROS SALSA

Dépaysement total garanti les 4 juillet et 22 août de 19h à 22h à la Halle Lerebourg. Venez apprendre à danser avec les profs de l'association Movimiento.



EXPLORATRICE DU MERVEILLEUX l'expo de l'été de la médiathèque



Du 16 juin au 20 septembre, la médiathèque accueille l'exposition « *Exploratrice du Merveilleux* » de l'artiste Gaëlle Chauveaux, en complément du « *Musée du Merveilleux* » présenté à l'Esperluette du 19 juin au 20 juillet.

À travers **valises magiques, cabinets de curiosités et objets poétiques**, cette exposition rend hommage à des femmes singulières - artisanes, créatrices, chercheuses de sens - qui, malgré les épreuves, continuent d'avancer vers ce qui les appelle. Inspirée notamment de « *Femmes qui courent avec les loups* » de Clarissa Pinkola Estés, l'installation invite à ralentir et à retrouver sa propre part sauvage et sensible. **Des ateliers créatifs seront proposés aux visiteurs.**
Entrée libre.

Résidence d'auteur du 7 au 11 juillet La médiathèque reçoit l'illustrateur Willy Wanggen

Connu pour ses créations réalisées à partir de matières naturelles, l'artiste propose un univers singulier mêlant illustration et éléments organiques.

Durant cette semaine, des ateliers ouverts à tous les publics permettront de découvrir ses techniques et de s'initier à cette approche artistique originale.



Journées Européennes du Patrimoine : La médiathèque ouvrira ses portes le dimanche de 14h à 18h

Les 19 et 20 septembre 2026, à l'occasion des Journées Européennes du Patrimoine, les bibliothécaires proposent un programme riche autour du thème national « Patrimoine en danger » avec des ateliers créatifs en lien avec le thème, pour petits et grands. Le public pourra découvrir l'exposition « *Exploratrice du Merveilleux* » de Gaëlle Chauveaux, derniers jours pour admirer cette traversée poétique.

Information et inscription :

03 83 24 67 95 - mediatheque@ville-liverdun.fr

fb : médiathèque liverdun

VOS WEEK-ENDS À L'ESPERLUETTE

La saison de l'Esperluette a commencé début mai, et déjà les soirées concert animées, pleines de pep's, de bonne humeur, de musiques endiablées ont envahi le château et ravi les spectateurs présents. L'ambiance a été à chaque fois garantie par la présence de plus en plus nombreuse des visiteurs. L'Esperluette fait maintenant partie des lieux, avec sa terrasse ouverte à tous, que s'approprient les Liverdunois ou qui accueillent chaque week-end les touristes.

De nombreux concerts sont prévus sur la saison estivale, un atelier jeux, un spectacle clownesque, des ateliers théâtre ou encore vidéo pour les ados, deux belles expositions... L'été à l'Esperluette, c'est pour tout le monde, des belles découvertes autour d'un lieu magique et d'un bon rafraîchissement !

Le concert rock du 30 mai



L'Esperluette - château Corbin - Sam. 15h à 21h, dim. 15h à 18h
Adhésion journée : 0,50 € / année : 5 €
Facebook : [cafe.associatif.liverdun](https://www.facebook.com/cafe.associatif.liverdun)
Instagram : [cafeasso Esperluette](https://www.instagram.com/cafeasso_Esperluette)

Le café associatif fonctionne grâce à des bénévoles qui se relaient sur les six mois d'ouverture. Si vous souhaitez rejoindre l'équipe de l'OMA : esperluettecafeasso@gmail.com. Les engagements, mêmes modestes, font toute la différence.

FESTIVAL INTERNATIONAL DU TATOUAGE UN SUCCÈS CONFIRMÉ



70 exposants, dont 50 tatoueurs internationaux à L'Espace Loisirs

Tatoueurs professionnels, artistes, visiteurs et organisateurs s'accordent à dire que la 3^e édition du festival international du tatouage de Liverdun remporte une mention spéciale pour la convivialité de l'événement.

De nombreuses personnes sont venues se faire tatouer par des artistes de renommée internationale et profiter des animations en continu.

Durant trois jours, l'Espace Loisirs Champagne a vu défiler un public très varié dans une ambiance qui devient de plus en plus familiale.

Pour Yannick Charront, liverdunois et organisateur du festival, cette édition se distingue par un public de plus en plus chaleureux et très réceptif.

Le rendez-vous est déjà pris pour 2027 avec de nouvelles surprises.

Le club canin enchaîne les performances



Tandem et Bruno participeront aux championnats du monde d'agility.

Le club canin de Liverdun a le vent en poupe. La section agility bien classée au niveau de la Lorraine, sera représentée aux championnats de France et au grand prix de France. L'équipe est actuellement tournée vers son coach, **Bruno Collin, et son chien Tandem, qualifiés pour les championnats du monde en juillet.** Le club s'investit de plus en plus dans la compétition. En plus de son concours annuel les 1^{er} et 2 août, les bénévoles organiseront le sélectif du **grand prix de France le 13 septembre.** Des événements à découvrir à Liverdun.

DU CHANGEMENT AU RESTAURANT DU CAMPING

Cette année, Sébastien et Namrata Dimba ont choisi de poser leurs valises au Camping de la Moselle. Déjà restaurateurs dans d'autres campings auparavant, ils ont été séduits par le cadre paisible et reposant qu'offre Liverdun, idéal pour partager un moment convivial autour d'un repas.

Leur établissement propose une cuisine généreuse mêlant spécialités françaises et inspirations de l'Île Maurice. À la carte, vous pourrez retrouver hamburgers, salades, spécialités aux saveurs de l'Île Maurice, mais aussi planches de charcuterie et de fromages à partager ou encore apéros mauriciens.

Une touche exotique que l'on retrouve jusque dans les uniformes colorés des serveurs en salle.



L'équipe du restaurant du camping.

Ouvert aux visiteurs extérieurs, le restaurant invite chacun à profiter d'une ambiance chaleureuse et détendue, parfaite pour une pause gourmande en famille ou entre amis.

Ouverture de 11h à 14h et de 17h à 20h30.

Réservations auprès de l'accueil du camping au 03 83 24 43 78.

LES VISITES GUIDÉES DE L'OFFICE DE TOURISME

A la recherche du Trésor de Liverdun :

Les mercredis du 22 juillet au 26 août à 15h.

Domaine des Eaux Bleues :

Les jeudis 16, 23 juillet et 6 août à 10h.

Cité médiévale :

les samedis 1^{er}, 8 et 22 août à 10h30.

Inscriptions / renseignements - 03 83 24 40 40.



Toutes les visites / animations sur le territoire à retrouver sur : <https://tourisme.bassinpompey.fr>

LE PARC DES ARTISTES AU CHÂTEAU CORBIN



Comme l'année précédente, des artistes et artisans prendront place dans le parc du Château Corbin afin de vous exposer leur art et de vous proposer des activités de création artistique. Ce rendez-vous annuel de l'Office de Tourisme participe à l'animation de la

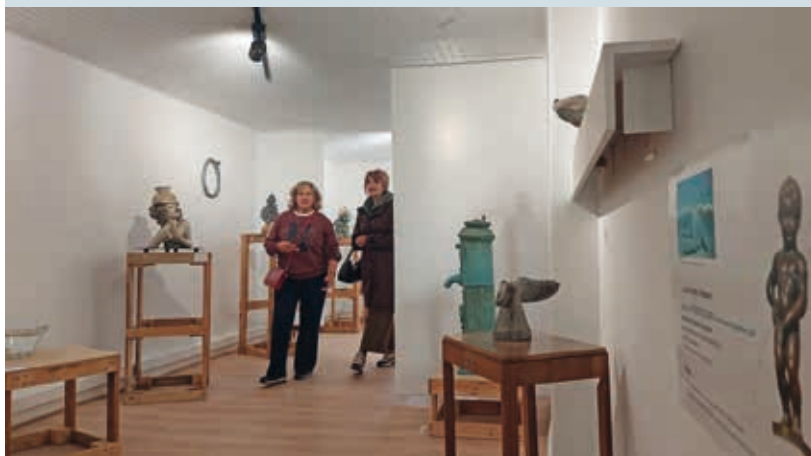
Cité médiévale en invitant les visiteurs à suivre un cheminement vers les différents lieux de manifestation (La Cave, la Galerie Les Volets Bleus, l'atelier de Betty Guzzo et le café associatif l'Esperluette). Des dimanches estivaux colorés et plein de gaieté qui raviront petits et grands, amateurs d'artisanat...

Rendez-vous les dimanches 9, 23 et 30 août de 14h à 18h au Château Corbin.

GALERIE Les Volets Bleus

La galerie associative Les Volets Bleus, ancienne maison transformée en lieu d'exposition, met en lumière le talent des artistes céramistes qui la font vivre. Actuellement, l'exposition "Ici on boit de l'eau" propose une exploration poétique et vivante de nos manières de boire. A partir du 25 juillet, place à "Votre attention s'il vous plaît", une expo - concours lors de laquelle vous pourrez voter pour votre création favorite.

Les Volets Bleus, 5 place de la Fontaine, tous les samedis et dimanches de 14h à 19h jusqu'au 1^{er} octobre.



GALERIE "LA CAVE"

Trois artistes vous invitent à découvrir leurs univers délicats et créatifs, où nature, finesse et savoir-faire artisanal se rencontrent pour éveiller la curiosité et l'imagination. Marie-Pierre Koenig compose des jardins éphémères dans d'élégantes verreries, Sylvie Urban réalise des créations sur verre aux inspirations mandalas et Pascale Fuchs sublime l'art de la frivolité à travers des bijoux fins, élégants et délicatement travaillés.

La Cave, 6 rue Porte Haute, du 11 au 14 juillet, les samedis et dimanches 25-26 juillet, 8-9 août et 22-23 août, de 10h à 19h (entrée libre).



CHRONIQUE D'UN REGARD par Maxence Piquet

Retrouvez l'exposition *Chronique d'un regard* de Maxence Piquet présentée en juin. Ses œuvres sont dans un style « Art Brut » et très coloré, inspiré par Picasso. Cette exposition retrace 15 années de peinture, du premier geste à aujourd'hui. *Chronique d'un regard* est une invitation à parcourir cette évolution, à observer ce que le temps fait au geste, à la matière et à la manière de voir.

Halle Lerebourg sam. 5 septembre de 14h à 18h à 18h et dim. 6 septembre de 10h à 18h.

L'ATELIER de Betty Guzzo



La visite de l'atelier de Betty Guzzo est l'occasion de découvrir un univers artistique entre inspirations cubiques, compositions abstraites, découpages et paysages de Livردun. Peintures, couleurs et matières se mêlent pour donner vie à des créations uniques.

**Atelier Betty Guzzo - 8 rue du Couchant
Les samedis et dimanches de 14h à 19h.
Ouvertures sur bettyguzzo.wordpress.com**

CRÉATION DE NOUVEAUX POSTES DE PÊCHE

La ville de Liverdun a aménagé fin mars trois nouveaux postes de pêche confortables à proximité du château de la Flie, dans le cadre de son label Station Verte / Station Pêche, en partenariat avec la Fédération de Pêche de Meurthe-et-Moselle et l'AAPPMA Pêche et Nature du Toulais. Ces créations viennent compléter la dizaine de postes déjà présents le long de la Moselle et le **Parcours Famille labellisé**. Les pêcheurs en profitent dans le cadre apaisant de Liverdun.

Ces aménagements ont été réalisés par le service espaces verts de la ville de Liverdun. Nous les utiliserons cet été pour les initiations « pêchez en famille » qui sont toujours des moments appréciés de tous.



Représentants de la ville, de la fédération de pêche et de l'association Pêche et Nature du Toulais, le jour de la fin des travaux.

Initiations "Pêchez en famille" (à partir de 7 ans)
 Mercredi 8 juillet et samedis 8 août et 5 septembre de 9h30 à 11h30
 1 € / pers. Insc. www.peche-54.fr

VÉLOMOOVE NOUVELLE OFFRE



Bougez libre, pédalez électrique

Retrouvez toutes les offres VéloMoove et réponses à vos questions techniques (FAQ) sur l'application ou sur le site : velomooove.bassinpompey.fr

Depuis le 15 mai 2026, le service VéloMoove propose une nouvelle offre et une grille tarifaire ajustée. Vous aurez encore plus de raisons d'en profiter au quotidien !

Abonnements mensuels & annuels
 Trajets de 30 minutes ILLIMITÉS pour 8 € par mois seulement. Si vous dépassez la première demi-

heure, la tarification reste inchangée : 1,50 € par tranche de 30 minutes entamée.

Nouveau : Le Pass Journée à 7 €

Envie de plus de liberté ? Découvrez le Pass Journée à 7 € et profitez de votre vélo électrique pendant 12 heures consécutives. Au delà, chaque tranche de 30 minutes vous sera facturée 1,50 €.

VéloMoove c'est 160 vélos électriques en libre-service et 27 stations sur le Bassin de Pompey dont 4 à Liverdun (Arcades, gare, Esplanade du Moulin et Pré Saint-Nicolas).



Tous les week-ends

Café associatif

Esperluette - Château Corbin
Sam 15h > 21h. Dim 15h > 18h
Du 19/06 au 20/07 :
Le Musée du Merveilleux
OMA : 03 83 24 46 76

Jusqu'au 21 septembre

Exploratrice du merveilleux

horaires d'ouverture habituels
Médiathèque Corbin : 03 83 24 67 95

Jusqu'au 19 juillet

Expo Ici on boit de l'eau

De 14h à 19h - sam et dim
5 place de la Fontaine
Volets Bleus : 06 20 09 86 36

samedi 20 juin

Festi'sport

de 10h à 17h - Espace Loisirs
Gratuit / Mairie : 06 43 52 71 05

samedi 20 juin

Fête de la Musique

Dès 18h30 - Château Corbin
Scène ouverte
Médiathèque / Esperluette

dimanche 21 juin

Véhicules de collection

de 9h à 18h - Espace Loisirs
lionsclubpompeyliverdun@gmail.com

vendredi 26 juin

Concert Dusty F'rocks

20h - Esplanade Lerebourg
Indie folk/rock
Concert gratuit en plein air
OMA : 03 83 24 46 76

du 1^{er} juil. au 15 sept

Initiations aviron

sam. et / ou dim. sur inscription
RDV au local (Lerebourg)
A partir de 9 ans (nageur)
CNL : 07 78 07 26 91

vendredi 3 juillet

Après-midi festif

Dès 16h30 - Espace Mozart
Conseil de quartier : 06 98 42 00 32

samedi 4 juillet

Le marché de la Halle

de 9h à 13h - Esplanade Lerebourg
Mairie : 03 83 24 46 76

samedi 4 juillet

Apéro salsa

de 19h à 22h - Esplanade Lerebourg
Mairie : 03 83 24 46 76

du 7 juillet au 29 août

Activités vacances

ACM (3/14 ans) du 6 juillet au 28 août
Vac' ados (11/17 ans) du 6 au 24 juillet
Séjour ados du 27 au 31 juillet
Service jeunesse : 03 83 24 63 49

mercredi 8 juillet

Pêchez en famille

de 9h30 à 11h30 - RDV Camping
Enfant dès 7 ans - 1 adulte min / famille
1 € / pers. Insc. www.peche-54.fr

sam 11 et dim 12 juillet

C'est pour les enfants !

Esplanade Lerebourg
sam de 13h à 19h / dim de 10h à 18h
Mairie : 03 83 24 46 76

du 11 au 14 juillet

Expo Inspiration

De 14h à 19h - 6 rue Porte-Haute
Ouvert également les 25 et 26/07,
8 et 9/08, et 22 et 23/08.
La Cave : 07 86 51 56 26

lundi 13 juillet

Fête Nationale

dès 19h - Esplanade du Moulin
Soirée dansante (DJ Le DiapaSon).
Feu d'artifice à 22h30
Mairie : 03 83 24 46 76

vendredi 17 juillet

Don du sang

De 16h à 19h30 - Espace Loisirs
Cœur de sang : 06 43 52 71 05

du 25 juillet au 1^{er} oct.

Expo Votre attention SVP

De 14h à 19h - sam et dim
5 place de la Fontaine
Volets Bleus : 06 20 09 86 36

vendredi 31 juillet

Pizza Pétrole

20h - Esplanade Lerebourg
Concert gratuit en plein air
OMA : 03 83 24 46 76

samedi 1^{er} août

Le marché de la Halle

de 9h à 13h - Esplanade Lerebourg
Mairie : 03 83 24 46 76

sam. 1^{er} et dim. 2 août

Concours d'Agility

de 8h à 18h - Terrain du club
Club canin : 06 49 20 26 40

samedi 8 août

Pêchez en famille

de 9h30 à 11h30 - RDV Camping
1 € / pers. Insc. www.peche-54.fr

vendredi 14 août

Fête des lucioles

dès 19h - Esplanade Lerebourg
Soirée dansante (lampions fournis).
Mairie : 03 83 24 46 76

du 17 au 23 août

Concerts de l'académie de musique ancienne

17/08 à 20h - Château Corbin
23/08 à 15h - Eglise
Amici Mie / MPT

samedi 22 août

Apéro salsa

de 19h à 22h - Esplanade Lerebourg
Mairie : 03 83 24 46 76

vendredi 28 août

Super K7

20h - Esplanade Lerebourg
Concert gratuit en plein air
OMA : 03 83 24 46 76

samedi 5 septembre

Le marché de la Halle

de 9h à 13h - Esplanade Lerebourg
Mairie : 03 83 24 46 76

samedi 5 septembre

Pêchez en famille

de 9h30 à 11h30 - RDV Camping
Enfant dès 7 ans - 1 adulte min / famille
1 € / pers. Insc. www.peche-54.fr

sam. 5 et dim. 6 septembre

Expo Maxence Piquet

Chronique d'un regard
Halle Lerebourg
sam de 14h à 18h / dim de 10h à 18h
Mairie : 03 83 24 46 76

dimanche 6 septembre

Vide grenier de la Madeleine

De 8h à 18h - Avenue Lerebourg
Vide-greniers, restauration.
ACL : 06 59 79 64 55

dimanche 13 septembre

Journée des associations

De 10h à 18h - Espace loisirs
Venez à la rencontre des associations
pour une saison pleine d'activités.
Mairie : 03 83 24 46 76

dimanche 13 septembre

Concours agility

Sélectif grand prix de France
de 10h à 18h - Terrain du club
Club canin : 06 49 20 26 40

sam 19 et dim 20 septembre

Journées du Patrimoine

Animations et visites dans toute la ville
(médiathèque, Corridor, église, cité
médiévale...)
Office de Tourisme : 03 83 24 40 40





Exploratrice ★ du ★ merveilleux



Une EXPOSITION inventée & mise en Objets Poétiques par

DU 16 JUIN AU

20 SEPTEMBRE 2026



À la médiathèque
Eugène Corbin

LIVERDUN

Médiathèque Corbin
13 place de la Cagnotte
mardi 16:30 - 19:00
mercredi 10:00 - 12:00 / 14:00 - 18:00
jeudi 14:00 - 18:00
vendredi 14:00 - 18:00
samedi 10:00 - 12:00 / 14:00 - 17:00

Renseignements : 03 83 24 67 95
mediatheque@ville-liverdun.fr



MÉDIATHÈQUE CORBIN