

actions

www.liverdun.fr



MAGAZINE MUNICIPAL - N° 85 JANVIER 2026



MEILLEURS VOEUX

SENIORS
Voyages
2026



page 14

CULTURE
Les nuits
de la lecture



page 17

ÉCONOMIE
LOCALE
Marché
gourmand

RECENSEMENT DE LA POPULATION 2026

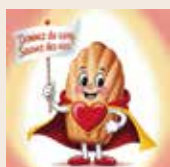


Le **recensement d'une commune est obligatoire** tous les 5 ans. A Liverdun, l'ensemble des logements et des habitants sera recensé **à partir du 15 janvier**.

La démarche est simple et rapide. Un **agent recenseur** vous fournira des codes et une notice internet, soit dans votre boîte aux lettres, soit en main propre. Suivez simplement les instructions qui y sont indiquées.

Vos données sont protégées. L'INSEE est le seul organisme habilité à exploiter les questionnaires et cela de façon anonyme. **Si vous n'avez reçu aucun document d'ici le 20 janvier, contactez la mairie : 03 83 24 46 76.** Pour en savoir plus : le-recensement-et-moi.fr

DON DU SANG CHANGEMENT DE NOM ET NOUVELLE ÉQUIPE



Une nouvelle page s'écrit pour l'amicale des donneurs de sang, devenue « **Cœur de sang** » plus décidée que jamais à faire du don du sang, une cause encore plus essentielle pour les Liverdunois.

La ville adresse ses félicitations à la nouvelle équipe réunie autour de son président Frédéric Oesterlé. Elle exprime aussi sa profonde reconnaissance à André Leroy qui nous a quittés récemment pour ses nombreuses années d'engagement et de dévouement.

TALENTUEUSES ET MOBILISÉES

Grâce au succès de la marche d'octobre rose, le président de l'association Les Talentueuses a remis **un chèque de 1237 € à la Ligue contre le cancer**.

S'INSCRIRE SUR LES LISTES ÉLECTORALES

Pour pouvoir voter aux prochaines élections de mars 2026, les citoyens français ou européens non encore inscrits sur les listes électorales peuvent encore le faire :
> en ligne sur www.service-public.fr jusqu'au 4 février,
> à la mairie jusqu'au 6 février.

Même si vous pensez ne pas être concerné par ces démarches, **nous vous recommandons de vérifier votre inscription et votre bureau de vote sur www.service-public.fr.**

Renseignements Mairie : 03 83 24 46 76.



BIENVENUE AUX NOUVEAUX HABITANTS

Comme chaque année, en novembre, les familles qui ont récemment emménagé à Liverdun ont été reçues en mairie pour un moment convivial : présentation de la commune autour d'un petit-déjeuner suivie d'une visite guidée de la cité médiévale.

NOCES D'OR ET DE DIAMANT

Entourés de leurs proches, 6 couples liverdunois étaient conviés en mairie pour célébrer leurs noces d'or et de diamant. Un moment simple et chaleureux pour revivre 50 et 60 ans plus tard, les émotions de leur mariage.



LUTTE CONTRE LA PROLIFÉRATION DU FRELON ASIATIQUE

Le conseil municipal vient d'allouer une enveloppe de 2000 euros pour prendre en charge la destruction des nids de frelons asiatiques sur la commune. Cette espèce exotique envahissante représente une menace importante pour la biodiversité, la filière apicole, la santé et la sécurité des habitants. **Si vous apercevez un nid sur votre lieu d'habitation ou dans l'espace public, contactez le service technique au 03 83 24 57 79.**

COLLECTES DES DÉCHETS

Pour le respect du cadre de vie de tous, **pensez à sortir vos déchets (sacs et bacs) à partir de 19h la veille, pas avant !** Rappel : les ordures ménagères sont collectées tous les 15 jours le lundi. Les sacs jaunes et le bac vert sont collectés toutes les semaines le vendredi.



Sébastien Dosé, maire de Liverdun

Editorial

À quelques semaines des élections municipales, la loi encadre les actions de communication de la commune.

Ainsi, dans l'éditorial de ce bulletin municipal, il ne m'est pas autorisé de valoriser l'action des élus dans la cité, de présenter le bilan du mandat et encore moins d'évoquer les projets futurs. Respectueux de cette règle républicaine, je m'y sou mets volontiers.

Que soient ici remerciés tous les conseillères et conseillers municipaux ainsi que tous les agents de notre ville pour leur engagement au quotidien.

Que soient également salués tous les citoyens engagés qui, ici par leur disponibilité et leur militantisme associatif, là par leurs initiatives économiques et sociales, font vivre Liverdun et feront vivre, demain encore, notre cité.

À chacune et chacun d'entre vous, je souhaite une belle année, épargnée des tourments de santé et remplie de joies, de projets, d'actions.

Et, comme le chantait Jacques Brel : « *Je vous souhaite des rêves à n'en plus finir et l'envie furieuse d'en réaliser quelques-uns* ».

sommaire

P4 | ACTUALITÉ

- Le journal de Juliette
- Miss Lorraine

P5 | JEUNESSE

- Retour sur la Saint-Nicolas

P6 | URBANISME / TRAVAUX

- Revue de chantiers

P8 | SPORTS

- Portraits de championnes
- Label Ville Sportive
- Ouverture de La Confluence

P10 | SOLIDARITÉ / SÉNIORS

- Voyages 2026

P12 | SOLIDARITÉ / SÉNIORS

- Forum séniors

P14 | CULTURE

- Quartiers d'hiver

P15 | ASSOCIATIONS

- Retour sur le café associatif

P16 | CITOYENNETÉ

- Assemblées de quartiers

P17 | ÉCONOMIE LOCALE

- Marché gourmand

P18 | EXPRESSION LIBRE

- PROCHAINEMENT



Directeur de la publication : Sébastien Dosé - Rédacteur en chef : Magali Clément-Dillmann - Conception graphique & rédaction : Clotilde Cochet
Ont participé à ce numéro : C. Guenser, C. Paul, F. Guerre, V. Moncho, J. Courrèges, S. Colin, S. Grosdidier, S. Reig, J. Robaine
Photos : Ville de Liverdun, Thomas Guillon. Illustration de couverture : Kiki Youplaboum - Imprimé sur papier PEFC à 2750 ex. par Thorax (Print Ethic).
Dépôt légal 1274 - Mairie de Liverdun - 1 place François Mitterrand - 54460 - Tél. 03 83 24 46 76 - www.liverdun.fr

LE COMBAT DES PARENTS DE JULIETTE POUR LEUR PETITE FILLE

Juliette a aujourd'hui 4 ans. Diagnostiquée comme atteinte du syndrome de Rett, ses parents se démènent au jour le jour pour lui construire une belle vie, avec plein de projets et de premières fois. Ils ont lancé une cagnotte pour acquérir une « Juju mobile », un véhicule adapté aux contraintes de sa maladie.



Juliette, son petit frère et ses parents

« Nous avons dû très tôt découvrir notre fille différemment », expliquent Julianne Mary et Nicolas Scherrmann, liverdunois. Avant ses deux ans, des consultations aboutissent à un diagnostic bouleversant : Juliette souffre du syndrome de Rett, une pathologie génétique dégénérative rare provoquant un dysfonctionnement cognitif et moteur.

Cette maladie empêche la petite fille de marcher mais aussi de parler. Son polyhandicap nécessite un suivi médical étroit pluridisciplinaire. Elle a besoin de ses parents pour tous les gestes du quotidien. Avec le temps, son entourage a appris à décoder sa façon de communiquer à travers ses gestes, son regard, son attitude.

Ses parents ont créé une association « le journal de Juliette » et mènent des actions. La première fut de faire participer Juliette en fauteuil à la course de Saint-Nicolas. Habile de ses mains, sa maman fabrique de belles choses afin de récolter des dons. Ces actions contribuent à financer des équipements ou des soins spécifiques, comme des stages de rééducation intensifs.

Le plus urgent est d'acquérir un véhicule modulable. « Nous souhaitons installer Juliette dans son fauteuil adapté, à côté de son petit-frère. Nous avons besoin d'un coffre spacieux pour transporter le matériel nécessaire à nos enfants. Juliette pèse 26 kg, cela devient difficile physiquement pour nous, explique son papa ». Pour cela, Julianne et Nicolas ont besoin de 50 000 €. **Ils ont lancé une cagnotte en ligne** pour réunir cette somme qu'ils ne peuvent mobiliser seuls.

« En tant que parents, on agit comme on n'aurait jamais pensé le faire. On se surpasse. On accepte la maladie et Juliette nous le rend chaque jour par sa joie de vivre. Être aidant est certes difficile mais on découvre plein de belles choses, notamment la solidarité. » **Le parcours de cette famille a touché l'association liverdunoise « Les Talentueuses » qui lui attribuera le résultat de son opération agrumes de février 2026. Un beau témoignage d'entraide qui s'ajoutera à la cagnotte de la future Juju Mobile dont 70% des fonds restent à trouver.**

Toutes les infos sur journaldejuliette.fr

L'EXTRAORDINAIRE PARCOURS DE CAMILLE L'ÉTANG MISS LORRAINE

Que de chemin parcouru depuis l'élection de Miss Meurthe-et-Moselle en juin pour Camille L'Etang. En remportant le titre de Miss Lorraine le 11 octobre, le quotidien de la jeune infirmière liverdunoise a fortement changé. Elle nous a livré ses premières impressions.

*"Mon année va être marquée par les différents castings et les élections départementales et régionales auxquelles je vais participer en tant que Miss Lorraine. J'ai aussi des événements dans la région à venir pour **aller à la rencontre des lorrains et de ceux qui m'ont soutenue**. Je vais pouvoir accompagner les candidates dans les élections, et les conseiller comme les anciennes miss l'ont fait pour moi.*

*Je vais également évidemment reprendre mon travail, donc jongler entre mon métier d'infirmière et les miss. Je suis extrêmement fière de pouvoir représenter la Lorraine durant cette année, **c'est une expérience unique et incroyable qui fait énormément grandir**, j'ai rencontré des personnes formidables et vécu des moments inoubliables que je n'aurais jamais eu l'occasion de vivre en temps normal."*

Camille représentera fièrement sa ville et toute la région. Elle tiendra ce rôle avec la délicatesse et l'humanité qui la caractérisent. Toutes nos félicitations à notre Miss Lorraine !



SAINT-NICOLAS FÊTE LES ENFANTS LIVERDUNOIS

La magie de la Saint-Nicolas a une nouvelle fois enchanté Les petits écoliers de la ville. Le vendredi 5 décembre, Saint-Nicolas a rendu visite dans les écoles maternelles pour distribuer des chocolats. La médiathèque a proposé une lecture d'album aux enfants et un livre a été offert à chaque école, enrichissant ainsi les bibliothèques scolaires.

Le lendemain, le Centre Didier Bianchi a accueilli de nombreuses familles pour une fin de journée festive. **Près de 300 personnes ont profité du spectacle musical Panique au Pôle Nord, présenté par la compagnie Dans les Bacs à Sable**, tandis que les ateliers organisés plus tôt affichaient complet. Un goûter offert et un petit marché de Noël ont complété cette atmosphère chaleureuse. La ville remercie les associations partenaires, Les Enfants du Plateau, Les Enfants d'Abord, ATMC et les Compagnons du Rêve et les bénévoles pour leur engagement dans cette belle fête dédiée à l'enfance.



DÉVELOPPER SA DEXTÉRITÉ EN ACCUEIL PÉRISCOLAIRE

D'octobre à décembre, tous les enfants inscrits dans les accueils périscolaires de la ville ont bénéficié d'un cycle d'ateliers aux arts du cirque. Au fil des séances encadrées par des professionnelles, les jeunes ont pu progresser et s'amuser autour d'un programme basé sur la jonglerie, la magie et l'acrobatie. Ces ateliers font partie des activités découvertes variées proposées toute l'année par les équipes d'animations de la ville.

L'ÉQUIPE GREEN COLIBRI EN VISITE AUX MERCREDIS ÉDUCATIFS

Les enfants des mercredis éducatifs ont rencontré **Leslie Saintot et Adélaïde Ventosa Renaud, liverdunoises engagées dans l'édition 2025 du Raid Amazones**, avant leur départ. Ce moment d'échange, à la fois ludique et pédagogique, a permis aux enfants de découvrir l'aventure sportive et humanitaire que les participantes s'approprient à vivre en Thaïlande.

Leslie et Adé ont présenté leur projet et évoqué la cause associative qu'elles soutiennent à travers leur participation. Un petit jeu a permis de tester des connaissances : certains, comme Rose, savaient déjà quelques mots thaïlandais.

L'équipe a aussi partagé une anecdote marquante : lors d'un entraînement en canoë sur la Moselle, leur bateau a chaviré, et ce sont des pêcheurs les ont secourues. Une histoire qui a beaucoup fait réagir le jeune public !

Trail, VTT, canoë, course d'orientation, tir à l'arc : les Green Colibri ont expliqué les différentes épreuves du Raid Amazones et la manière dont leur engagement sportif contribue à remplir une cagnotte pour une bonne cause.



Un bel instant de découverte, d'échange et de solidarité, qui fera l'objet d'autres interventions auprès des jeunes de la ville, en début d'année, sur cette expérience hors du commun.



PÔLE D'ÉCHANGE MULTIMODAL AMÉNAGEMENT PAYSAGER

Les travaux de paysagement qui viennent clore l'aménagement sont achevés. **Arbres de différentes essences, tiges remarquables, de petit gabarit ou en cépées, massifs arbustifs, fleuris, graminées, couvre-sols et autres plantes grimpantes ont pris place** dans les espaces dédiés recouverts de paillage qui favoriseront la reprise et l'économie d'eau. Certains espaces plus en creux ont une fonction plus avancée de recueil des eaux de ruissellement de la voirie et des trottoirs. Il reste à attendre le printemps pour voir se développer toute cette végétation, touche finale totalement financée par la commune pour ce projet d'envergure.

PONT MOSELLE PREMIÈRE PHASE

Les travaux de sécurisation sur le pont Moselle coordonnés par le conseil départemental avancent à une bonne cadence. Cette première phase en cours concerne à la fois la partie supérieure du pont (réparation, étanchéité du tablier, garde-corps), des travaux dans les talus (réseaux électriques et gaz dans les accotements) ainsi que des interventions en nacelle sous l'ouvrage (reprise de béton).

Après une phase de réouverture du pont pendant la trêve hivernale, les travaux reprendront mi-janvier avec feux alternés dans un premier temps en journée. **Nous vous informerons sur la page Facebook @villedeliverdun des différentes évolutions de ce chantier et des conditions de circulation.**



PISUY ROC'AMÉNAGEMENT POUR LES PIERRES QUI ROULENT

Les 80 mètres de dénivelé entre la Moselle et la Porte-Haute font la richesse du panorama mais entraînent des inconvénients. En premier lieu, la tenue des falaises et des talus en forte pente. En 2024, un éboulement localisé avait mis en évidence un problème de maintien de l'accotement de la rue du Pisuy sur un secteur encore non traité. Des blocs de béton avaient été mis en place provisoirement pour retenir les terres et sécuriser la route dans l'attente d'une intervention définitive.

Les travaux du pôle d'échange multimodal, de la rue de la Gare puis du cimetière nécessitaient de conserver l'accès par le Pisuy. Tous ces aménagements étant achevés, nous finalisons la campagne de travaux par cette sécurisation. Après une purge, et la mise en place de pieux et d'un grillage haute résistance, la paroi est parfaitement maintenue. **Comme pour les travaux précédents, la végétation reprendra rapidement sa place, et redonnera à cette route son caractère atypique si plaisant... la sécurité en plus.**



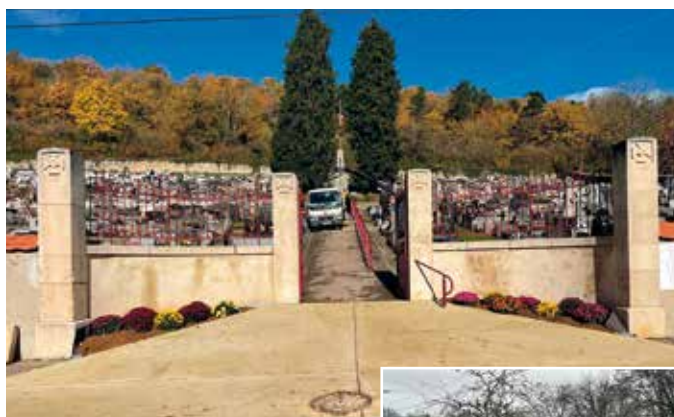
HÔTEL DE CAMILLY LA SUITE

Bâtiment emblématique de la ville, les travaux de rénovation de l'Hôtel Camilly, en face de l'église, se poursuivent : les enduits ont été piquetés et le corps primaire (gobetis) est en cours. Les finitions seront réalisées en fonction de la clémence de la météo, au printemps. Le travail de maçonnerie côté jardin pour la modification de la grande baie est également en cours. Elle permettra l'accès au jardin via l'escalier reconstruit en grande partie avec ses pierres d'origine.

Les travaux dans la cour devraient démarrer courant janvier, ceux du jardin suivront. On profitera de ces travaux d'envergure pour refaire une jeunesse au monument de la croix qui se situe à droite du porche monumental.

ACCESSIBILITÉ DU CIMETIÈRE

Dans un souci constant d'améliorer l'accueil et la sécurité au cimetière, plusieurs travaux importants ont récemment été réalisés. Une nouvelle rampe d'accès a été créée afin de faciliter l'entrée du site pour tous. Les columbariums ont également été déplacés en partie basse, évitant ainsi aux visiteurs une ascension parfois difficile. Par ailleurs, les murets fragilisés ont été réparés pour prévenir tout risque d'effondrement sur les monuments. Nous finissons la création dans nos ateliers des nouvelles trappes pour l'ossuaire et nous réinstallerons les mains courantes dans l'allée principale. Au printemps, la commune poursuivra les travaux avec la reprise du mur d'enceinte en partie haute et réalisera une mise en valeur du jardin du souvenir.



Ci-dessus : la nouvelle rampe d'accès d'entrée au cimetière.

Ci-contre : le nouvel emplacement des columbariums



RUE DE LA GARE RÉNOVATION DE VOIRIE

En continuité du pôle d'échange multimodal, les travaux sur la voirie de la rue de la gare menés par le Bassin de Pompey viennent de s'achever.

Normalisation du profil de la route, régularisation des places de stationnements, abaissements de bordures pour les accès et les traversées piétonnes, création d'un quai bus... Rénovation et sécurisation sont au rendez-vous.

CLARA ARNAU VICE-CHAMPIONNE DE FRANCE DE SAUT D'OBSTACLE

Clara Arnau, liverdunoise a remporté cet été la médaille d'argent aux championnats de France d'équitation à Lamotte-Beuvron en catégorie club 2 Junior 2. Une récompense qui a conforté son envie de concourir à haut niveau.

A 18 ans, Clara est une jeune fille organisée qui mène de front ses études en information communication à Nancy, sa passion pour l'équitation et un travail pour financer les frais de compétition. Elle a commencé à prendre des cours à l'âge de 7 ans et les années passant, son engouement n'a fait que grandir. Elle fait partie du club de la Neyette à Saizerais. Elle y passe le plus clair de son temps (27 heures par semaine en moyenne).

« J'essaye d'y aller tous les jours pour évoluer dans la performance. » Clara prend des cours et s'entraîne avec les chevaux du centre et particulièrement avec Estèphe, son binôme en compétition. « Estèphe est mon cheval préféré. Il aime la compétition, comme moi. En concours, je peux compter sur lui, il sait ce qu'il a à faire. Notre complicité est si forte que



notre manière de travailler ensemble est fluide, naturelle. »

2^E SUR LE PODIUM

Pour se qualifier aux championnats de France, il faut marquer des points durant toute la saison dans les concours régionaux. « Lamotte, c'est une ambiance formidable et du stress qu'il faut dominer durant plusieurs jours, manche après manche. J'ai suivi les conseils de mes entraîneurs : rester concentrée, respirer et me faire plaisir. Lors de la proclamation du résultat, j'ai

ressenti une vive émotion. La fierté de mon entourage m'a rendue tellement heureuse. Je remercie Marine et Diane, mes coachs pour leur soutien et leurs précieux conseils. Elles sont pour moi de véritables exemples. » Guidée par son instinct de compétitrice, Clara poursuit plusieurs objectifs pour 2026 : passer son Galop 7 et retourner sur les carrières du championnat de France en catégorie supérieure (Club 1). La jeune liverdunoise met la barre haut, et se donne les moyens pour y parvenir.

MARIE IGIGABEL :

3 PODIUMS CONSÉCUTIFS AUX NATIONAUX DE COMPAK SPORTING



Marie Igigabel s'est prise de passion en 2022 pour une discipline du ball trap peu médiatisée et très peu féminisée, le compak sporting. Cette Liverdunoise de 19 ans a connu ce sport par son père pratiquant depuis bien longtemps. Elle a beaucoup travaillé pour maîtriser les exigences techniques et a enchaîné les compétitions.

Les concours requièrent **un mental d'acier et une bonne analyse des trajectoires**, ce qui semble lui convenir à merveille. « J'aime cette discipline qui se pratique en extérieur et je me donne à fond pour réussir » explique la jeune femme. « Ce sport m'a permis d'évoluer en tant que personne et de grandir. C'est avant tout une passion que je partage avec mon père

qui le pratique et ma mère qui nous suit sur les compétitions. C'est ce qui fait aussi la beauté de ce sport à mes yeux. »

Marie s'entraîne chaque semaine au club de Maron. **Elle participe aux Championnats de France depuis 2023 et s'est toujours placée sur le podium.** Il s'agit d'une compétition intense qui se déroule sur 3 jours avec 8 séries de tirs de 25 plateaux.

Elle termine en beauté 3^e en 2023, puis 2^e en 2024. Cette année à Arras, elle a renouvelé l'exploit en remontant sur le podium en se qualifiant 3^e dans la catégorie junior fille. Félicitations à Marie qui prépare activement les championnats 2026 pour ce brillant parcours.

NOTRE VILLE OBTIENT LE LABEL "VILLE SPORTIVE"

Notre commune vient d'obtenir le label "Ville Sportive", décerné par le Comité Régional Olympique et Sportif (CROS). Cette distinction reconnaît l'engagement constant de la ville en faveur de la promotion du sport pour tous, du soutien au tissu associatif et du développement d'infrastructures de qualité.

Ce label met en avant les villes du Grand Est où le sport tient une place importante et où chacun peut pratiquer dans de bonnes conditions. Il souligne le travail collectif mené conjointement par la ville, les associations et clubs sportifs, les bénévoles et les services municipaux.

DE NOMBREUX ÉVÉNEMENTS QUI RASSEMBLENT

A Liverdun ce sont 15 associations sportives qui œuvrent au quotidien, fortes de plus de 1500 adhérents et licenciés. Ces clubs organisent des rencontres sportives tout au long de l'année à l'Espace loisirs, dans nos stades et terrains sportifs. Ce sont aussi de nombreuses actions portées par la mairie : Journée des Associations, fête du sport, récompenses aux sportifs et bénévoles méritants, éducateur sportif intervenant dans les groupes scolaires et au collège, sections foot et basket... Enfin de nombreuses disciplines peuvent s'effectuer en autonomie sur les



Michel Lequeux, Vice-président du CROS et Catherine Guenser, adjointe à la vie associative.

boucles de la Moselle, le pump track, les chemins de randonnées, les voies vertes, les terrains de basket et de pétanque, le city stade... **Le label nous est attribué pour une durée de 4 ans** sur la période 2026/2030. Nous vous donnons rendez-vous à la cérémonie des vœux du 11 janvier pour la remise officielle du label par Michel Lequeux, vice-président du CROS.

OUVERTURE DE LA CONFLUENCE

LE NOUVEL ESPACE AQUATIQUE DU BASSIN DE POMPEY



Préparez-vous à plonger dans une oasis de détente et de sport ! **L'ouverture de La Confluence, le tout nouvel espace aquatique et de bien-être de Bassin de Pompey est prévue le 10 janvier 2026.**

Plus qu'une simple piscine, La Confluence est un lieu de vie moderne et écologique, économe en énergie et en eau, conçu pour tous : sportifs, familles et amoureux du

bien-être. Le nouvel équipement est en effet doté d'un espace forme et détente avec sauna, hammam, douches sensorielles et vues panoramiques sur la Moselle ! De l'éveil aquatique aux cours d'aquabike, en passant par les moments de relaxation, La Confluence s'annonce comme le lieu idéal pour prendre soin de soi.

SOBRE ET DURABLE

La conception de cet équipement intègre les enjeux de sobriété énergétique. Une attention a été portée sur l'utilisation d'énergies renouvelables locales via l'installation de 400 panneaux solaires en toiture et sur le choix d'un procédé de traitement de l'eau innovant pour limiter la consommation et assurer une qualité optimale. Le chauffage sera assuré par une chaudière biomasse alimentée par du bois, construite à cet effet.

SPORTIFS, FAMILLES, SENIORS BIENVENUS

Deux bassins de 25 mètres, dont un en extérieur accessible toute l'année, un bassin d'apprentissage et un bassin ludique avec jeux d'eau pour les plus jeunes : tout a été pensé pour répondre aux besoins de tous les publics.

La Confluence - 191, rue de La Confluence - Pompey
Tel. : 03 83 04 45 59 - laconfluence@bassinpompey.fr
Toutes les infos pratiques sur bassinpompey.fr.

VOYAGES SENIORS 2026 CAP SUR LA NORMANDIE

LE DISPOSITIF RÉSULTE D'UN PARTENARIAT ENTRE LA VILLE, LE CONSEIL DES SAGES, L'ESPACE SOLIDARITÉS ET L'ANCV. LES SÉJOURS SONT ORGANISÉS DANS DES CENTRES AGRÉÉS À DES CONDITIONS TARIFAIRES ATTRACTIVES. CETTE ANNÉE, LES VACANCIERS VISITERONT LES TERRES NORMANDES ACCUEILLANTES ET CHARGÉES D'HISTOIRE.

Les Tourelles, Asnelles (du 27 avril au 4 mai)

610 km



Asnelles



Une plage du débarquement



La piscine chauffée

À seulement quelques pas de la plage, le village de vacances Les Tourelles offre un cadre privilégié pour une escapade placée sous le signe de la détente, de la découverte et du charme normand. À 50 mètres du bord de mer, ce site exceptionnel bénéficie d'un emplacement stratégique, au cœur même des célèbres plages du Débarquement.

Bien plus qu'un hébergement : c'est une immersion dans une Normandie attachante, riche de paysages variés, d'histoire et de convivialité. Entre détente et culture, ce séjour promet une escapade inoubliable au rythme des marées et de l'héritage normand.



Bayeux



Les équipements de l'hébergement

- > Piscine couverte et chauffée, sauna
- > Chambre confort et wifi gratuit

VOTRE SÉJOUR*

Le séjour combinera visites culturelles et découvertes gourmandes. Vous profiterez aussi bien de sites historiques emblématiques que de charmants villages portuaires : Pointe du Hoc, Bayeux, marché de Courseulles-sur-Mer... Un guide local vous emmènera en excursions et vos accompagnateurs référents veilleront à faire de ce séjour un moment agréable. Le centre de vacances, doté d'une piscine chauffée, d'un sauna et d'un boulodrome, offrira un cadre propice à la détente.

* Sous réserve de modifications et d'agrément des centres de vacances par l'ANCV.

Les Sables d'Or, Gouville / Mer (du 26 sep. au 3 oct.)



Gouville sur Mer



VOTRE SÉJOUR*

Votre programme inclut la visite de Gouville-sur-Mer, connu pour son charmant moulin à vent. Vous explorerez des sites emblématiques tels que le Cap de Carteret et la station de Barneville-Carteret. Une petite randonnée vous mènera sur les sentiers des douaniers, à l'église Saint-Germain du Cap, au sémaphore ou encore au phare, entre patrimoine, nature et traditions locales. Chaque journée offrira son lot de balades iodées et de belles découvertes, accompagnées par votre guide local et vos référents.

Ici, la péninsule du Cotentin s'avance fièrement dans la Manche et la nature s'exprime dans toute sa diversité : caps vertigineux, dunes majestueuses, bocages verdoyants, petits ports authentiques et plages imprégnées d'histoire. Ses côtes, marquées par les événements du débarquement de 1944, conservent encore aujourd'hui une mémoire sensible et vibrante, offrant aux visiteurs un voyage émouvant au fil du temps. Un séjour sur l'une des côtes aux plus grandes marées d'Europe avec des randonnées, des visites, de la pêche à pied, des soirées animées et de la détente face à l'immensité de la mer.

AU SUJET DES VOYAGES

- > Objectif : cibler particulièrement, mais pas seulement, les retraités liverdunois à revenus modestes qui ne partent pas souvent en vacances.
- > La formule « clé en main » comprend : la pension complète, les activités en journée, les soirées animées, les excursions, la restauration. Le programme proposé par l'ANCV est enrichi de sorties programmées par les animateurs bénévoles du Conseil des Sages.
- > Le coût du transport est financé par la ville (14 000€).



Votre hébergement

- > Piscine couverte et chauffée,
- > Boulodrome
- > Chambre confort et wifi gratuit

INFORMATIONS PRATIQUES

Ces voyages sont ouverts aux plus de 60 ans, retraités ou sans activité (55 ans pour les personnes en situation de handicap). Pour favoriser l'accès au plus grand nombre, nous vous invitons à ne choisir qu'un seul voyage. Une convention Ville / ANCV permet de minimiser le coût du voyage pour les plus modestes.

Tarifs :

- > 510 € : tarif plein
- > 290 € : tarifs ANCV**
- > 94 € : sup. chambre seule
- > Assurance : prix en attente.
- > Transport : 125 € (ext. ou 2^e voyage)

Pré-inscriptions à l'Espace Solidarités, 8 rue de la Gare **du 2 au 15/02** : 03 83 24 60 60
Formulaire sur liverdun.fr



** Barème ANCV pour bénéficier du tarif réduit sur la base du revenu imposable de l'avis d'imposition 2025 :
1 part = 17 066 €, 1,5 part = 22 814 €, 2 parts = 32 199 €.

2^E FORUM SENIORS

BIEN DANS MA VIE, BIEN DANS MA VILLE

LE FORUM BIENNAL DESTINÉ AUX RETRAITÉS REVIENT DANS VOTRE VILLE. IL SERA QUESTION DE BIEN-ÊTRE, DE PRÉVENTION ET DE DÉCOUVERTES.



FORUM SENIORS
MARDI 10 FÉVRIER DE 10H À 18H
AU CENTRE DIDIER BIANCHI

UNE ÉDITION PLACÉE
SOUS LE SIGNE DE LA
CONVIVIALITÉ ET DE LA VITALITÉ

Le deuxième Forum Séniors promet une édition encore plus riche et conviviale. Cet événement, ancré dans la vie locale, réunira de nombreux partenaires engagés auprès des seniors.

Les visiteurs découvriront un large panel d'**associations** œuvrant pour le lien social, la culture, le sport ou encore la solidarité. **La prévention et le bien-être** seront également au cœur du programme, avec des stands d'information, des conseils personnalisés et des ateliers pratiques. Plusieurs intervenants spécialisés seront présents pour accompagner chacun dans les démarches liées au bien vieillir.

Cette journée d'échange et de partage permettra aux séniors, à leurs proches et aux aidants de s'informer, de rencontrer des professionnels et d'explorer de nouvelles activités.

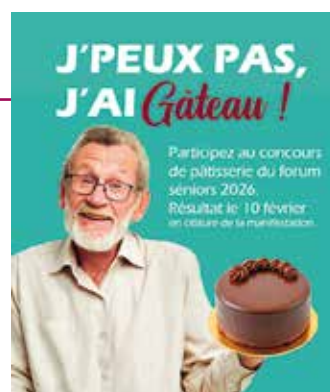
Concours de pâtisserie

Vous êtes sénior, vous aimez pâtisser seul(e) ou avec vos petits-enfants ? Vous avez du talent ou prenez plaisir à cuisiner ? **Participez au concours** organisé lors du Forum Séniors ! C'est l'occasion de partager vos créations et de régaler le plus grand nombre.

Pour y prendre part, inscrivez-vous dès maintenant auprès de l'Espace Solidarités (places limitées aux 20 premiers inscrits).

Les trois meilleures pâtisseries seront récompensées et l'ensemble des gâteaux sera partagé pour clôturer la journée dans une ambiance conviviale et gourmande.

Infos, règlement et inscriptions : 03 83 24 60 60.



UNE ÉQUIPE CITOYENNE BÉNÉVOLE CONTRE L'ISOLEMENT



Douze bénévoles composent désormais l'équipe citoyenne de Liverdun (Mona Lisa). Après une formation et une première action collective réussie, ils sont prêts à débiter les visites de courtoisie auprès des habitants.

Cette initiative, portée par la commune à travers l'Espace Solidarités, a pour objectif de **rompre l'isolement et de renforcer les liens sociaux**. L'isolement ou le sentiment de solitude peuvent en effet accélérer certaines difficultés liées au vieillissement. Pour y faire face, la présence, l'écoute et l'accompagnement bienveillant sont essentiels.

Pour qui ? : Que vous soyez seul(e) ou en couple, si vous ressentez le besoin de partager un moment convivial, d'échanger ou simplement de rompre la solitude, l'équipe citoyenne est là pour vous.

C'est simple : contactez-nous au 03 83 24 60 60. Un bénévole formé et bienveillant viendra à votre rencontre, en toute simplicité et en toute confidentialité.

SÉANCES DÉCOUVERTES

Le Conseil des Sages vous propose deux rencontres passionnantes pour explorer le monde des abeilles et les mystères de l'audition.

Lundi 2 février 2026

**14h30 – Salle Expo - Espace Loisirs
Le Petit Rucher Lorrain**

Découvrez la vie fascinante des abeilles : la reine, les ouvrières, leur rôle et leur importance aujourd'hui. Plongez dans l'univers de l'apiculture et les produits de la ruche.

Mercredi 18 mars 2026

**14h30 – Salle Expo - Espace Loisirs
À l'écoute de l'oreille**

Charline Thebault (Audilab de Pompey), vous invite à comprendre

l'anatomie de l'oreille, son fonctionnement, les anomalies naturelles, les maladies possibles, ainsi que les solutions et précautions à adopter.

Réservations obligatoires :

Espace Solidarités – 03.83.24.60.60



ACTIONS DE FIN D'ANNÉE

520 seniors âgés de 65 ans et plus ont terminé l'année autour d'un **repas dansant**, où la bonne humeur et le partage étaient au rendez-vous.

364 Liverdunois de 70 ans et plus ont reçu un **bon cadeau** à utiliser dans les commerces de proximité.

176 colis gourmands ont été distribués aux 70 ans et plus mi-décembre.

Ces traditions de fin d'année sont l'occasion de favoriser la communication avec les aînés de notre ville et déceler leurs attentes.



PROCHAINEMENT

A LA MÉDIATHÈQUE

La médiathèque dans ses « Quartiers d'hiver » en collaboration avec l'Espace Solidarités, vous invite à partager des après-midis chaleureux et créatifs. Au programme, trois rendez-vous pour échanger, créer et s'amuser ensemble.

Mardi 3 février 2026 à 14h

**« Tissez des liens,
tricotez des rencontres »**

Atelier d'échange autour des arts du fil : macramé, tricot... Débutants ou passionnés, venez partager vos savoir-faire.

Mardi 3 mars 2026 à 14h

« Quand l'école d'hier rencontre celle d'aujourd'hui »

Un moment d'échange pour comparer vos souvenirs et revivre ensemble le certificat d'études des années 50.

Mardi 31 mars 2026 à 14h

« Et si on jouait ? »

Un après-midi ludique autour de jeux de société, crapette, yam's... Laissez le quotidien de côté et venez-vous amuser !

Activités gratuites

**Inscriptions : Espace Solidarités
03 83 24 60 60 ou**

seniors.ccas@ville-liverdun.fr
(10 places par atelier)

Lieu : Espace Loisirs Champagne

LES PERMANENCES DE L'ESPACE SOLIDARITÉS 8 RUE DE LA GARE

Sur RDV au 03 83 24 60 60.

Le lundi après-midi :

MUTUA + (Mutuelle) et PMI

Le mercredi matin :

Ateliers téléphone, tablette, PC

Une fois par mois : le conciliateur de justice

Le jeudi toute la journée : France Services

LES QUARTIERS D'HIVER DE LA MÉDIATHÈQUE UNE SAISON RICHE EN RENCONTRES ET ANIMATIONS



La médiathèque se réinvente pour offrir une programmation culturelle et ludique. Lancés le 8 novembre dernier, les quartiers d'hiver de la médiathèque promettent cinq mois d'événements variés et conviviaux pour tous les publics jusqu'au 4 avril 2026.

DES PREMIERS ÉVÉNEMENTS COURONNÉS DE SUCCÈS

La programmation a déjà séduit de nombreux visiteurs à travers des rendez-vous diversifiés et originaux. Une **rencontre littéraire pour les tout-petits** a marqué les esprits avec la venue d'une autrice Corinne Dreyfuss dans le cadre du dispositif « Premières Pages » en partenariat avec la médiathèque départementale.

Les locaux se sont ensuite transformés en casino le temps d'une soirée pour la **Game Night**. Cette animation ludique a réuni des amateurs autour de tables enflammées par les croupières d'un soir créant une ambiance inattendue.



Le 13 décembre, nos locaux ont été animés par un **serious game** intitulé « Quel tête en l'air ce Père-Noël ! La grande chasse du livre perdu. » Pour célébrer les fêtes de fin d'année, ce rallye lecture a été proposé aux 7 / 11 ans. Cet événement ludique et pédagogique à destination des amateurs de lecture et de jeux a ravi petits et grands. Ce fut un vrai défi que de partir en quête d'un mystérieux livre égaré par le Père-Noël lui-même. **Cette expérience immersive mêlant jeu et apprentissage confirme la volonté de la médiathèque d'innover dans ses propositions culturelles.**

Et ce n'est qu'un début ! La programmation réserve encore de belles surprises. Restez informés sur www.liverdun.fr.

Contact : 03 83 24 67 95.
mediatheque@ville-liverdun.fr
Facebook : Médiathèque Corbin - Ville de Liverdun

3^e concours de nouvelles

Retrouvez à la médiathèque, une urne pour déposer votre nouvelle au concours organisé par l'association « Le Chant des Sons ». Thème 2026 : la sublimation : du fer à l'acier, du fruit à la confiture, de l'eau dans les pompes... Un thème à l'image de notre territoire ! Date limite de candidature : 31 janvier.

Vous pouvez également adresser vos nouvelles sur nouvellesliverdun@gmail.com. Contact : 06 60 48 15 14. Règlement sur concoursnouvelles.com

NUITS DE LA LECTURE

Pour célébrer le plaisir de lire, les Nuits de la lecture reviennent du 21 au 25 janvier autour du thème « Villes et campagnes ».

Nature, habitat, mobilité, proximité, aménagement et identité du territoire, inégalités territoriales, les auteurs et autrices contemporains se font l'écho de toutes ces préoccupations. Les 10^e Nuits de la lecture promettent de redonner le goût de lire au plus grand nombre.



Dans cet esprit créatif et de partage, les médiathécaires vous proposent sur ces dates **une exposition**, Lorraine Cœur d'Acier / histoire d'une radio pirate libre et populaire (1979-1981), d'après la bande dessinée de Tristan Thil et Vincent Bailly, ainsi que trois événements sur inscription :

Jeudi 22 janvier à 14h30
Réminiscences et Photographies
(public adulte)

Samedi 24 janvier à 10h00
Tiss' une histoire sur la forêt
(Tout-petits)

Samedi 24 janvier à 18h00
Les grands noms de l'art urbain, passé, dépaysement et surréalisme
Un partage de lectures, de sons et de vidéos (Tout public).

Inscriptions : 03 83 24 67 95.

L'ESPERLUETTE UN LIEU PRIVILÉGIÉ D'ANIMATION

DE MAI À OCTOBRE, LE CAFÉ ASSOCIATIF BAT SON PLEIN TOUS LES WEEK-ENDS. RETOUR SUR CETTE SAISON RICHE EN ÉVÉNEMENTS.



45 jours d'ouverture et plus de 1400 adhésions dans la saison



La saison 2025 du café associatif s'est achevée fin octobre avec une belle affluence lors de l'atelier d'Halloween organisé par les bénévoles de l'OMA pour les familles. Cette fréquentation s'est retrouvée durant presque toutes les animations avec des inscriptions complètes à chaque fois.

Les concerts ont aussi remporté de très beaux succès, à l'instar de la fête de la musique qui a rempli le parc Corbin. Des concerts aussi bien classiques que pop, rock ou chansons à textes qui ont su régaler les oreilles des spectateurs et les pieds des danseurs.

Deux expos, un spectacle de clowns et une pièce de théâtre ont complété cette saison bien remplie qui a vu ses adhésions, toujours liverdunoises majoritairement, s'élargir cependant de plus en plus au Bassin de Pompey et à la couronne nancéienne.

HUMOUR L'ARGENT IMMOBILIER PAR JULIEN STRELZYK

L'Office Municipal d'Animation fait revenir l'humoriste mosellan Julien Strelzyk sur les planches du Centre Bianchi en 2026.

Pour ce nouveau spectacle qui a déjà séduit le public lors des premières représentations, le comédien et auteur explore l'univers de l'immobilier.

Après quelques galères personnelles dans le domaine, il a décidé de partir en immersion dans une agence immobilière et dans une étude notariale. Location, achat, travaux, déco, banque, notaires,

déménagement, etc., Julien fait un état des lieux de tous ces sujets. Venez construire le spectacle avec lui !

L'argent immobilier
Dimanche 29 mars à 16h
au Centre Bianchi
Spectacle tout public dès 12 ans.

Tarifs : 20 € / 10 € (demandeurs d'emploi, étudiants, 12/16 ans, PMR et accompagnants).

Billetterie
sur HelloAsso



DES CITOYENS LIVERDUNOIS ENGAGÉS

RETOUR SUR L'ACTUALITÉ DES NOMBREUSES ACTIONS MENÉES PAR LES CONSEILS DE QUARTIERS ET LES SAUVETEURS VOLONTAIRES DE PROXIMITÉ.



Les après-midis jeux du Rond-Chêne

En complément du repas de quartier annuel, les membres du conseil de quartier du Rond-Chêne ont lancé une nouvelle initiative. Des après-midis jeux sont proposés avant les vacances scolaires aux familles juste après l'école à l'Espace Mozart. Après des jeux très appréciés sur le thème d'Halloween avant la Toussaint, l'expérience a été renouvelée avec succès le 19 décembre dans une belle ambiance de Noël. Merci à l'équipe pour ces moments conviviaux et festifs comme on les aime.



La game night en version casino

La game night du conseil de quartier du Plateau est une soirée festive très suivie par toute la commune. Chaque année depuis 3 ans, les bénévoles explorent un nouveau thème en partenariat avec la médiathèque installée à l'espace loisirs pour ses quartiers d'hiver. Fin novembre, la salle des sports s'est transformée en casino et en espace de jeux de société de toute nature. Les participants ont pu enchaîner les parties et découvrir une multitude de jeux apportés pour l'occasion par la médiathèque et notre fidèle partenaire Julien Gouze (Oika Oika).

La p'tite marche du Plateau

Découvrir les sentiers balisés de Liverdun et partager un repas fut l'une des premières opérations menées par le conseil de quartier du Plateau. Son concept plaît toujours autant et a été reconduit fin septembre avec une formule réactualisée "La p'tite marche du Plateau". Une cinquantaine de personnes y ont participé. Ce type d'animation propice à créer des liens entre les habitants est un vecteur fort de la convivialité entre les Liverdunois.



Les sauveteurs volontaires de proximité veillent sur nous



Avec 13 nouvelles recrues en 2025, la section liverdunoise des sauveteurs volontaires de proximité (SVP) a presque doublé son effectif. Grâce à ses nombreuses actions sur le terrain : présence aux manifestations,

rencontres dans les associations, communication mais aussi la convivialité entre les membres, l'équipe se développe avec une vitalité impressionnante.

Le groupe est investi dans la lutte contre les accidents cardiaques au sein de l'association Grand Nancy Défib'. Celle-ci forme des volontaires à l'utilisation de défibrillateurs automatiques (fournis par la ville), prêts à démarrer le massage cardiaque avant l'arrivée des secours. Car plus on arrive tôt auprès de la victime, plus on a de chance de la sauver. C'est donc le civisme et le soin d'autrui qui guident le cœur des SVP et nous leur en sommes reconnaissants. N'hésitez pas à rejoindre cette belle équipe composée de 22 habitants de tous les quartiers.

Contact : gnd.liverdun@gmail.com
Plus d'infos : www.grandnancydefib.fr

Retrouvez plus d'informations sur liverdun.fr
 (rubrique conseils participatifs).

MARCHÉ GOURMAND NOCTURNE : LES HABITANTS AU RENDEZ-VOUS

Vous étiez près de 800 personnes présentes vendredi 12 décembre au marché gourmand à l'esplanade Lerebourg. Pour cette animation saisonnière ciblée sur les **spécialités culinaires de fêtes**, la mairie avait rassemblé des professionnels du secteur dans une version nocturne. Le spectacle d'ouverture préparé par les animateurs de l'accueil périscolaire Brassens-Dolto avec des enfants a ravi le public. De bons produits à déguster, une décoration de circonstance, des habitants heureux de se retrouver, des commerçants satisfaits, tous les ingrédients étaient réunis pour cette soirée réussie. Rendez-vous l'an prochain pour une nouvelle édition !



Le marché gourmand, un rendez-vous festif au service du lien social.



RUE DE LA GARE : CHANGEMENT DE PROPRIÉTAIRE DE LA BOULANGERIE



Kevin Diemunsch, directeur d'exploitation, Melyssa Haussmann, vendeuse et Olivier Festor, adjoint au maire

Depuis début novembre, la boulangerie à l'angle de la rue de la Gare a changé de mains. Le fonds de commerce a été repris par la Maison Braquehais, déjà propriétaire de la boulangerie située au centre commercial les Arcades et de 5 autres établissements dans les villes voisines. Pour Kevin Diemunsch, directeur d'exploitation, l'objectif est de pérenniser un commerce de proximité installé il y a plus d'un siècle et d'y développer une offre réinventée. « *La proximité*

avec notre laboratoire et la volonté d'offrir nos services aux habitants du bas de Liverdun sont nos principales motivations. Depuis l'ouverture, nous avons de bons retours de la clientèle. Le changement d'habitude semble compensé par la diversité. Nous proposons par exemple les biscuits bavards de Marinette et sommes ouverts à d'autres partenariats locaux. Nous avons déjà effectué des ajustements tant au niveau de l'approvisionnement qu'au niveau des plages d'ouverture qui sont complémentaires à celles de la boulangerie du Plateau. »

Côté produits, la gamme est renouvelée avec d'autres références en pâtisserie comme en viennoiserie. Le rayon snacking apprécié des salariés des environs est maintenu. Le rayon boulangerie est ancré sur 4 références phares (lorraine, tradition, ancienne et la baguette).

Maison Braquehais - 57 rue de la gare
Ouvert de 7h à 13h et de 16h à 19h sauf dimanche (7h à 13h) - Fermé le mercredi
Facebook : Maison Braquehais

Chères Liverdunoises, chers Liverdunois,

À toutes et tous, nous vous présentons nos meilleurs vœux de santé et nous vous souhaitons une belle année 2026.

Nous vous donnons rendez-vous, avec tout le Conseil Municipal, le dimanche 11 janvier à 11H au Centre Bianchi, pour la cérémonie républicaine des vœux aux citoyens.

À bientôt.

Les 24 élus du groupe

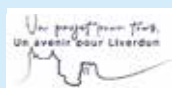
Bien vivre à Liverdun

Yasmina Baraillé, Charles Bernardo, Virginie Calzuola, Corinne Campèse, Valérie Carneiro-Joly, Magali Clément-Dillmann, Jean-Pierre De Biasi, Romuald Deremetz, Benoît Donnot, Sébastien Dosé, Julie Durr, Olivier Festor, Nathalie Gartisser, Catherine Guenser, Marie-Agnès Hannegreefs, Didier Jacquot-Heck, Hervé Limosin, Adeline Morel, Samia Ninisse, Catherine Paul, François Rougieux, Benoît Stauffer, Francis Venner, Rémi Wagner.

Chères Liverdunoises, chers Liverdunois,

L'année 2025 se termine avec la même difficulté de construction budgétaire qui s'annonce pour l'exercice 2026. Nous avons souligné les efforts mis en place par la majorité pour consolider une approche réfléchie et responsable dans les intérêts de notre commune. Pour l'heure, il ne nous apparaît pas opportun de commenter davantage ce sujet attendu que le prochain débat d'orientation budgétaire, qui exceptionnellement se tiendra en décembre compte tenu des prochaines élections municipales en mars 2026, apportera un éclairage sur les lignes directrices envisagées. Nous souhaitons bien entendu une réflexion constructive et de concertation afin de rester sur une dynamique de développement de notre commune pour répondre aux attentes de nos concitoyens.

A toutes et à tous, nous vous souhaitons de très belles fêtes de fin d'année et vous présentons tous nos meilleurs vœux pour 2026.



Les 4 élus du groupe

Un projet pour tous, un avenir pour Liverdun

Pascal Beck, Carine Barad, Jean Loctin, Sylvie Godot.

Nous sommes à votre écoute :

PASCAL BECK	Tél. 06 07 59 45 60
CARINE BARAD	Tél. 06 47 80 09 23
SYLVIE GODOT	Tél. 06 52 38 86 76
JEAN LOCTIN	Tél. 06 07 99 19 54

Pascal Beck



Carine Barad



Jean Loctin



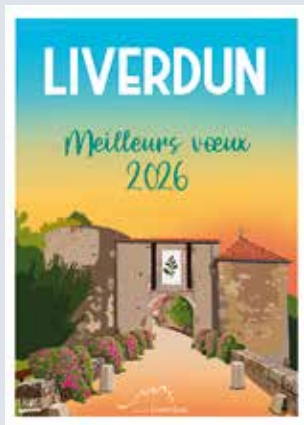
Sylvie Godot



Espace réservé à l'élue du groupe Liverdun tout simplement

Pierre-Olivier Geiger

Au moment de l'impression de ce magazine, nous n'avons pas reçu d'article.



dimanche 11 janvier Vœux aux habitants

11h - Centre Bianchi
Mairie : 03 83 24 46 76

Du 21 au 24 janvier Nuits de la lecture



Médiathèque Espace Loisirs
Expo Lorraine Cœur d'Acier
Histoire d'une radio pirate libre et populaire (1979-1981)
Adultes
Jeu 22 à 14h30
Réminiscences et photographies
Jeune public
Samedi 24 à 10h
Tiss' une histoire sur la forêt
Tout public
Samedi 24 à 18h
Les grands noms de l'art urbain
Médiathèque : 03 83 24 67 95

samedi 24 janvier Tournoi de judo interdépartemental

De 13h à 18h - Espace Loisirs
Judo Club : 06 13 52 11 54

mardi 10 février Forum seniors



De 10h à 18h - Centre Bianchi
Espace Solidarités : 03 83 24 60 60

samedi 14 février Repas de la Saint-Valentin

20h - Centre Bianchi
ACL : 06 59 79 64 55

du 23 au 27 février Activités vacances

ACM (3/11 ans)
Accueil à la journée avec repas
Vac'Ados (11/17 ans)
Service jeunesse : 03 83 24 63 49



vendredi 27 février Don du sang



De 16h à 19h30 - Espace Loisirs
Cœur de sang : 06 43 52 71 05

samedi 28 février Loto

20h - Centre Bianchi
Handball Club : 06 81 37 46 81

dimanche 8 mars Thé dansant



14h - Centre Bianchi
La fa mi Guinguette : 06 49 51 27 47

dimanche 15 mars Loto

14h - Centre Bianchi
FTM : 06 82 21 47 22

dimanche 22 mars Loto



14h - Centre Bianchi
Talentueuses : 03 83 98 62 51

28 et 29 mars Tournoi d'ultimate

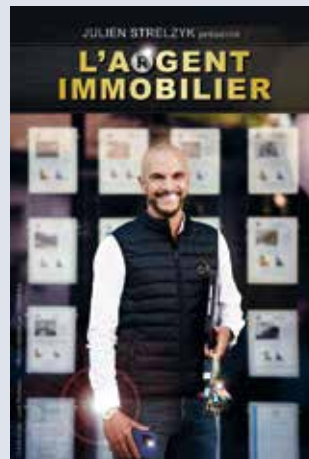
De 8h00 à 22h - Espace Loisirs
Ultimate Troopers : 06 17 71 77 91

samedi 28 mars Concert de l'orchestre intercommunal



20h30 - Centre Bianchi
Bassin de Pompey : 03 83 49 81 81

dimanche 29 mars L'argent immobilier (humour)



16h30 - Centre Bianchi
Tout public à partir de 12 ans.
Nouveau spectacle de l'humoriste Julien Strelzyk dans l'univers de l'immobilier.
Tarifs : 20 € / 10 € (demandeurs d'emploi, étudiants, 12/16 ans, PMR et accompagnants)
Infos : oma.liverdun@gmail.com
Billetterie : HelloAsso

dimanche 29 mars Zone de gratuité

De 10h à 18h - Espace Loisirs
Espace Solidarités : 03 83 24 60 60



2026 LIVERDUN

*Rendez-vous dimanche 11 janvier
à 11h au Centre Didier Bianchi
pour la cérémonie des vœux aux habitants*

