

actions

www.liverdun.fr



MAGAZINE MUNICIPAL - N° 74 MARS 2023



DES ACTIVITÉS POUR TOUTE LA JEUNESSE

FINANCES

Les principales
priorités



page 5

CITOYENNETÉ
Les P'tits déj'
citoyens



page 12

URBANISME
20 ans d'aides à
la rénovation

ATHLÈTE DE L'ANNÉE

Les records continuent de s'enchaîner pour l'athlète liverdunois. La belle énergie d'André Loicq vient d'être saluée par la ligue régionale d'athlétisme du Grand-Est en le nommant Athlète masculin Master 2022 pour ses multiples performances et médailles dans les disciplines du lancer, dont le record de France de Pentalancer. Aux dernières nouvelles, André est en pleine forme. Pour célébrer ses 62 printemps, il vient de s'offrir une médaille d'or au poids et une d'argent au marteau lourd. Il est carrément fort cet André !



16 ANS L'ÂGE DU RECENSEMENT

Le recensement doit se faire (à la mairie du lieu de domicile ou via le site service-public.fr) dans les 3 mois qui suivent le 16^{ème} anniversaire pour permettre une convocation à la journée défense et citoyenneté, généralement au début de l'année des 17 ans. Si le jeune ne fait pas ces démarches, il ne peut pas s'inscrire aux examens et concours de l'État (permis de conduire, baccalauréat...) avant ses 25 ans.

Documents nécessaires : carte nationale d'identité + livret de famille.



PREMIER VÉHICULE ÉLECTRIQUE

Il est petit, silencieux, maniable et surtout très pratique. La ville de Liverdun a investi dans un petit véhicule électrique pour le service espaces verts. Avec celui-ci Yannick Marchal passe deux fois par semaine dans tous les quartiers pour assurer le ramassage des poubelles des lieux publics et des canisites. Une fois sa tournée d'une quinzaine de kilomètres effectuée, l'agent remet le véhicule en charge. Cet investissement permet une économie de carburant significative, d'autant qu'avec la fréquentation touristique nous serons amenés à l'utiliser tous les jours en haute saison.

UN POUR TOUS POUCE POUR UN

Parti le 4 février de Liverdun pour faire le tour du monde en stop, Lucas Venner avance vite. Son objectif : atteindre le point du globe diamétralement opposé à Liverdun : les Iles Chatham, près de la Nouvelle-Zélande. Soutenu par la Ville de Liverdun et par la confiserie-chocolaterie Brebion pour le partage de son projet avec une cinquantaine d'écoliers, ce jeune liverdunois va parcourir 40000 km. Il s'est donné 15 mois pour réussir son pari.

Lucas était en Turquie à la mi-mars





Sébastien Dosé, maire de Liverdun

Les débuts d'année sont toujours l'occasion dans la vie d'une commune de débattre de ses **orientations budgétaires** et de ses marges financières. Celles-ci restent très contraintes, amplifiées par le contexte inflationniste qui nous touche fortement, comme il touche tous les habitants et entreprises de ce pays.

Nous avons pu toutefois, comme détaillé dans ce numéro d'Actions, dégager un **budget investissement conséquent**, consacré particulièrement à la transition énergétique et à la réhabilitation de l'école du Plateau, comme nous l'avions indiqué lors des élections de 2020.

Concernant ce projet en cours de réalisation, on a pu entendre, lors de nos derniers débats municipaux, l'opposition nous dire finalement préférer de regrouper les trois groupes scolaires de notre commune en un seul lieu, celui de

la friche Saint-Gobain. C'est leur proposition. Ce n'est pas notre choix. D'abord parce que ce site ne nous appartient toujours pas. Les négociations avec Saint-Gobain PAM ont repris, dans un climat plus serein, pour que la commune et la CCBP récupèrent ce foncier à un prix acceptable et que nous en fassions le futur cœur urbain de notre ville, mais rien n'est encore abouti. Et puis, il ne nous apparaît pas opportun, avec toutes les problématiques pédagogiques, de cantine et de transports que cela supposerait, de concentrer près de 500 élèves de 3 à 10 ans sur un même site. **Notre commune, tellement étendue, a besoin de proximité.**

Plus globalement, ce numéro d'Actions fait la part belle à la **jeunesse** et évoque toute notre offre de **services périscolaires** ou **extra-scolaires**. Il faut ajouter à cela notre soutien aux élèves scolarisés : fournitures scolaires (40 euros par élève de maternelle ; 50 euros par élève d'élémentaire) ; colis gratuit aux collégiens ; transport scolaire gratuit matin et soir ; soutien massif aux sorties scolaires ; choix de mettre à disposition pour chaque classe de maternelle une ATSEM ; Plan Numérique en 2022 pour un

projet global de 75 000 euros. Nous assumons et sommes fiers de cet investissement.

Il est dès lors pour nous, pour les enseignants, les élèves, leurs parents, d'autant plus regrettable de voir cette année les difficultés de remplacements d'enseignants que rencontrent nos écoles. Nous avons interpellé officiellement la Direction Académique de l'Education Nationale et nous nous **joignons aux différentes mobilisations des parents inquiets de ces dysfonctionnements.**

Autre priorité dégagée dans ce budget 2023 : le **soutien aux associations et à la dynamique culturelle**. L'OMA, les élus, les services de la ville et les associations sont dans les préparatifs d'une saison qui se profile sous le sceau de la diversité et des nouveautés.

Ainsi la **fête médiévale** se tiendra cette année sur **deux jours** et ouvrira dès le samedi 17h avec en accès libre son marché, concert et spectacle de feu en soirée, avant un dimanche qui s'annonce des plus prometteurs. Merci et bravo à la centaine de bénévoles qui prépare depuis des mois cet évènement. On a hâte d'y être !

sommaire

P4 | CITOYENNETÉ

- Campagne propreté canine

P6 | FINANCES

- Priorités budgétaires

P8 | JEUNESSE

- Les activités des 3/17 ans

P10 | TRAVAUX

- Ecole Provence

P12 | URBANISME

- Aide à la rénovation

P14 | SOLIDARITÉ/SENIORS

- Restons juniors

P16 | ASSOCIATIONS

- Les volets bleus
- La Médiévale sur 2 jours
- L'Esperluette, c'est reparti

P18 | CULTURE

- Rencontre d'auteur
- Retour d'expérience

P20 | ECONOMIE

- Ouvertures / agrandissements

P22 | JEUNESSE

- Premiers départs en vacances

P 22 | TRIBUNE DE L'OPPOSITION

P 23 | PROCHAINEMENT



CONSEILS DE QUARTIERS QUOI DE NEUF ?

Les conseillers de quartier concoctent, projettent et concrétisent les animations pour les beaux jours. Randonnées, repas partagés, jeux pour petits et grands, rencontres et animations.... Que de choix et d'idées à mettre en coordination dont voici les premières propositions en attente de communication dans vos boîtes aux lettres et sur les réseaux !



L'AGENDA DES QUARTIERS

Plateau : randonnées et repas partagé le **14 mai**

Rond Chêne : fête de quartier à l'Arbre de Vie après-midi récréatif, animations variées et repas participatif le **3 juin**

Village haut et bas : retrouvailles et victuailles au Château Corbin le **23 septembre**

Route de Pompey : activités champêtres et repas partagé, date et lieu à confirmer pour **septembre**

Accueil en toute convivialité, temps festif et découverte, les conseils de quartiers vous attendent très nombreux !

ENVIE DE SAVOIRS

CYCLE DE CONFÉRENCES

APRÈS UN 1^{ER} RENDEZ-VOUS RÉUSSI SUR LES SECRETS DE LA BIÈRE, DEUX CONFÉRENCES INÉDITES VOUS SONT PROPOSÉES PAR LE CONSEIL DES SAGES EN AVRIL ET EN JUIN.

Collection Jean-Marie Parent



HISTOIRES DE LIVERDUNOIS : DES FORTIFICATIONS AU CHÂTEAU

Par Marie-Thérèse Perrin-Stiegler, professeur des écoles retraitée

Comment sommes-nous passés des vestiges des très anciennes fortifications, au château de la Tour puis au château Corbin ? Cette conférence sera aussi l'occasion de découvrir pourquoi Antoine Corbin était si attaché à Liverdun.

Et en plus : Expo sur la famille Corbin à voir dès 17h.

Samedi 15 avril à 17h30 à l'Espace Loisirs Champagne - entrée libre

RESTITUTION VIRTUELLE ET PATRIMOINE

Par Claude Jung, professeur des universités retraité

Les représentations numériques dans l'espace (3D) sont largement utilisées en conception industrielle et en architecture. On évoquera leurs applications patrimoniales : sauvegarde, visite virtuelle, aide à la restitution... On montrera comment obtenir des modèles numériques en 3D de l'existant, puis comment les utiliser sur des exemples du patrimoine lorrain.

Samedi 3 juin à 17h30 à l'Espace Loisirs Champagne - entrée libre



Illustration Claude Jung

CIVISME HALTE AUX DÉJECTIONS CANINES !

Selon un sondage de l'institut CSA de l'an dernier : un tiers des foyers français possède un chien. Si nous remettons ce ratio à l'échelle de Liverdun, **866 chiens partageraient notre quotidien**. A raison de deux sorties pour le bien-être des toutous Liverdunois, cela représente un potentiel de 1732 déjections canines par jour sur le territoire. Si personne ne faisait l'effort de ramasser ces rejets naturels, au bout d'un mois (30x1732) nous serions envahis de 51960 petits cadeaux marrons.

La plupart des propriétaires de chiens assument leurs animaux et heureusement. Cependant, ce n'est pas le cas de tous, d'où l'agacement justifié des habitants qui en ont assez de constater les dégâts dans les rues de la commune. Côté mairie, même consternation. La ville de Liverdun vient de concevoir une nouvelle campagne d'affichage pour remercier ceux qui agissent de manière citoyenne et pointer du doigt ceux qui gâchent tout. Pour rappel, **il existe plus de 20 distributeurs de sacs et corbeilles** installés à Liverdun. Deux nouveaux canisacs vont être installés, le premier près du collège et le second rue Jean-Sébastien Bach au Rond-Chêne. Il suffit de s'en servir. Enfin, puisque nul n'est sensé ignorer la loi, **nous informons les contrevenants qu'une amende de 130 euros leur sera adressée en cas d'infraction constatée.**



Julien Tromeur | Dreamstime.com

P'TIT DÉJ' CITOYEN ON VIENT À VOTRE RENCONTRE



Au printemps de cette année, les élus du conseil municipal, les membres des conseils de quartiers et ceux du conseil des sages ont décidé d'aller au-devant des autres habitants de la ville, lors d'une formule innovante : les « petits déjeuners citoyens ». Il s'agit de partager un moment convivial, autour d'un café, de viennoiseries et nos madeleines locales et d'aller à la rencontre des habitants pour les informer au mieux de ce qui se passe dans notre ville, échanger et dialoguer sur les projets de la ville, sur les projets de nos quartiers ou encore sur les projets qui concernent nos séniors, et enfin recueillir les avis et ressentis de chacun.

Quatre samedis matins, vous pourrez ainsi retrouver vos élus dans 4 lieux de proximité :

- Le 29 Avril dans le quartier du Rond-Chêne,**
- Le 6 Mai sur la route de Pompey,**
- Le 13 Mai dans le Village bas**
- Et enfin le 3 Juin sur le Plateau.**

Outre les communications habituelles numériques, un rappel des lieux et dates sera fait dans chaque quartier quelques jours auparavant, en porte à porte. Nous vous attendons nombreux pour ce moment autour de notre belle ville !

BUDGET 2023 LES PRI

Le budget 2023 est construit dans un contexte exceptionnel ; : une inflation record (+7,1 % en 2022 et une prévision entre 5 et 6 % pour 2023), un prix de l'énergie qui a explosé, une augmentation de la masse salariale due à la hausse bien légitime du SMIC et de la valeur du point d'indice des fonctionnaires mi-2022. **Malgré ce contexte, nous réussissons donc, en 2023, à inscrire environ 4,5 millions d'euros en section d'investissement.**

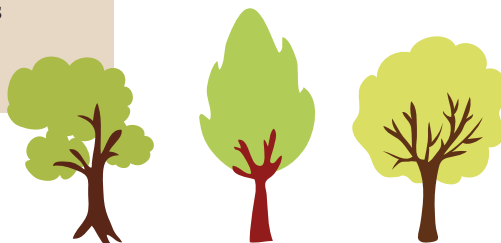


LA JEUNESSE avec d'une part une forte augmentation des crédits (20.000 € supplémentaires par rapport aux dépenses 2022) consacrés à améliorer fortement la qualité des accueils périscolaires et surtout extrascolaires (adolescents, séjour court, sorties, formation BAFA, matériels sportifs), et d'autre part le remplacement des buts du city-stade, de l'aire de jeux du Plateau (18.000 €) et le soutien aux activités sportives (remise en état d'un court de tennis extérieur pour 30.000 €). Tout ceci s'ajoute aux 110.000 € de subventions aux associations et au soutien à la dynamique culturelle.

4 500 000 €
investis
en 2023

L'ENTRETIEN DU PATRIMOINE NATUREL ET BÂTI

avec la réfection des façades du château Corbin, l'abattage d'arbres route de Saizerais, la création de layons dans la forêt communale, le traitement des risques sur la falaise route de Villey-Saint-Étienne. Avec aussi l'amélioration du cadre de vie (fin des travaux d'aménagement de la friche Lerebourg dont le budget initial sera respecté), la poursuite du projet nature en ville, les aides à l'habitat, et l'achat de mobilier urbain.



4 grandes priorités guident ce budget : la jeunesse, les séniors, la transition énergétique et l'entretien de notre patrimoine naturel et bâti.

LA TRANSITION ÉNERGÉTIQUE

avec la rénovation

notamment thermique de l'école Provence – Champagne pour 2 millions € (61% de subventions), le remplacement des luminaires à néons par des LED (école Brassens – Dolto et salle des sports) et l'étude d'un chauffage collectif pour les équipements de la Plaine Champagne (salle des sports, salle des fêtes, salles socio). Ces investissements accompagnent le plan de sobriété énergétique que nous avons mis en place à l'hiver 2022 (fermeture hivernale du château Corbin, bâtiment très énergivore, et organisation de la médiathèque « hors les murs », rationalisation de l'occupation de nos bâtiments publics).



LES SÉNIORS

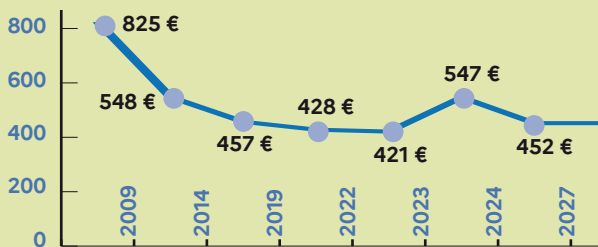
avec le développement des conférences et ateliers, des colis, du repas et des voyages, ainsi que la réalisation d'un diagnostic dans le cadre de la démarche Ville amie des aînés qui nous permettra de valider nos politiques de solidarité et de nous ajuster si nécessaire.

MUNICIPALES PRIORITÉS

Comme depuis le début de ce mandat et dans la continuité du précédent, ce fort niveau d'investissement ne remet pas en cause le désendettement de la commune malgré l'emprunt réalisé en 2022, avant la remontée des taux d'intérêt, pour le financement des investissements 2023. La fin en 2024 de trois emprunts contractés en 1995 nous permet, en effet, d'observer une courbe de remboursement qui n'a pas été aussi favorable depuis longtemps, comme on peut le voir sur les graphiques.

Nous souhaitons donc **poursuivre nos investissements, renforcer notre dynamisme associatif, culturel, sportif, éducatif pour maintenir « le bien vivre à Liverdun » et l'attractivité de notre commune.** Le recensement de 2020 a vu une baisse de notre population, due essentiellement à un desserrement des ménages (moins de personnes par foyer), et à un manque de foncier. Mais il nous faut tout faire pour **continuer à attirer de nouveaux ménages.**

ÉVOLUTION DE LA DETTE PAR HABITANT



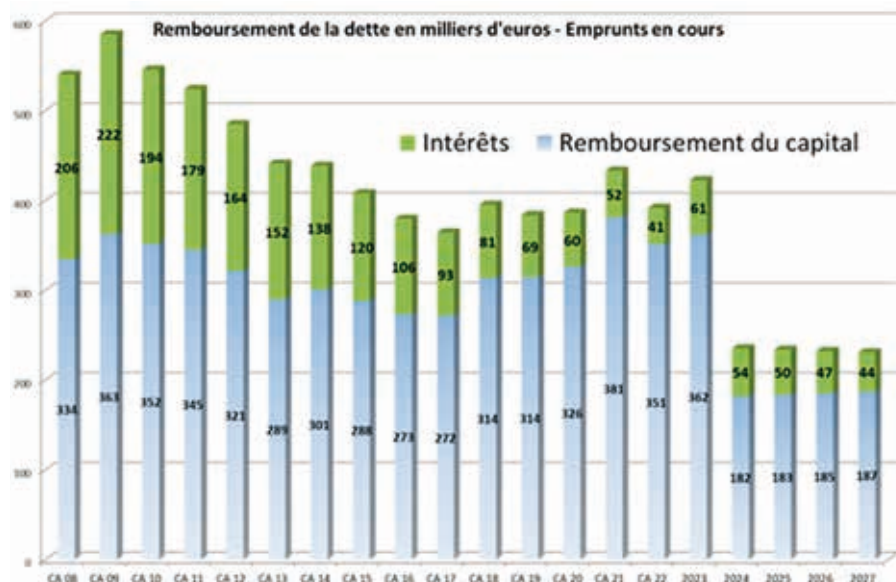
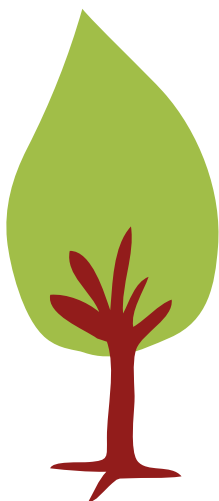
QU'EN EST-IL DES TAXES LOCALES ?

À compter de cette année, seules les résidences secondaires et les logements vacants sont imposables à la taxe d'habitation. **Plus personne ne paie la taxe d'habitation sur sa résidence principale.**

La taxe foncière, elle, est calculée de la façon suivante : des **taux, fixés par la commune**, multipliés par des **bases, fixées par l'État.**

Depuis la loi de finances 2018, les valeurs locatives cadastrales servant de base d'imposition à la taxe foncière sont revalorisées en fonction de l'inflation de l'année précédente. En 2023, les bases augmenteront de 7,1 %. Cette recette supplémentaire permettra de compenser la hausse des prix de l'énergie, mais ne compensera pas toutes les nouvelles dépenses liées à ce contexte inflationniste.

Pour autant, **nous avons décidé, au contraire de nombreuses communes, de ne pas augmenter le taux de la taxe foncière pour 2023.** En effet, nous ne souhaitons pas que le contribuable local soit soumis, en plus de la hausse des bases, à une augmentation de nos taux.



DES ACTIVITÉS POUR LES

LE RYTHME DE L'ENFANT EST DIFFÉRENT DE CELUI DES ADULTES. LA VILLE DE LIVERDUN PROPOSE AUX FAMILLES EN PÉRIODE SCOLAIRE ET PENDANT LES VACANCES DES ACTIVITÉS ADAPTÉES, ENCADRÉES ET AGRÉES POUR CHAQUE TRANCHE D'ÂGE.



Les mercredis éducatifs

Les activités sont variées et adaptées à l'âge des enfants, elles peuvent être manuelles, d'expressions, de pleine nature, sportives, de découverte ou encore culturelles. Elles respectent le rythme de l'enfant et sont réfléchies en fonction des objectifs pédagogiques. L'encadrement est assuré par des directrices titulaires du BAFD. Le repas de midi et le goûter sont inclus dans la prestation. Les plus de 6 ans sont accueillis à l'Espace Picasso et les enfants de maternelle à l'école de la Champagne. Ce service s'adresse aux enfants scolarisés de 3 à 11 ans.

Le mercredi en période scolaire de 9h à 17h, avec garderie de 7h45 à 9h et de 17h à 18h. Matin ou après-midi sans repas possible. service-jeunesse@ville-liverdun.fr

Liv'ados une nouvelle formule qui plaît aux 11/ 17 ans

Depuis septembre, le service jeunesse développe en faveur des ados une offre complète de loisirs, projets, séjours et sorties.

En période scolaire, les activités sont positionnées les **mercredis** après-midi et les **vendredis** pour des soirées à thème, histoire de bien décompresser de la semaine.

Pendant les vacances scolaires, trois formules sont proposées en rotation. Les **chantiers loisirs jeunes** permettent de réaliser des projets citoyens. L'été, la ville propose un **séjour court** pour découvrir un autre joli coin de France. En février, en avril et en été, le concept **Vac'ados** offre une kyrielle d'activités adaptées à cette tranche d'âge.

Cette formule a été testée pour la première fois du 20 au 24 février. Les ados ont construit collectivement leur programme Jeux de coopération,



30 ados réunis pour un bingo : un record d'affluence

thèque, atelier cuisine, fabrication de fausse neige ont été retenus pour cette session. Le mercredi, le groupe s'est rendu à Cosmic Park pour déjouer les cellules de Prison Island et s'adonner à une partie de laser game. Pour terminer, le vendredi soir, trois animateurs de l'accueil de loisirs sont venus bénévolement prêter main forte à Alexandra et Yassine, pour animer le grand jeu d'enquête.

Les 24 jeunes présents ont apprécié la nouvelle formule et attendent les prochaines vacances avec impatience ! Pour les vacances de Pâques, les jeunes auront le choix : 2 semaines / 2 programmes, et du bon temps avec les copains.

Vac'ados - Aprem'ados - Soirée ados
Séjours ados - Chantiers jeunes
peri.jeunesse@ville-liverdun.fr

3/17 ANS TOUTE L'ANNÉE

Les vacances actives des 3 / 11 ans

Passer de bonnes vacances rime souvent avec copains. Les accueils de loisirs sont une bonne option pour s'assurer de la sécurité de ses enfants et de leur épanouissement. Les thèmes changent à chaque session, les animateurs veillent à la cohésion du groupe et l'évolution de chaque enfant. Des activités originales sont régulièrement proposées.

Une semaine en automne et hiver, 2 semaines au printemps et tout l'été du lundi au vendredi de 9h à 17h avec garderie (7h45 / 9h -17h / 18h). service-jeunesse@ville-liverdun.fr



Périscolaire fréquentation en hausse



Les Visca père et fille ont partagé leur univers



La Lorraine à travers les âges par Romain Lunardi

Les accueils périscolaires destinés aux moins de 11 ans en dehors du temps scolaire connaissent une hausse régulière de leur fréquentation, bien que les effectifs des écoles maternelles et élémentaires baissent ces dernières années (528 en 2020 / 500 en 2023).

Après la chute conjoncturelle observée pendant la Covid, les accueils périscolaires retrouvent un niveau proche de celui de 2019. En 2022, avec **23 300 heures de présence cumulées**, le taux de fréquentation rebondit nettement au Rond-Chêne (+ 38 % par rapport à 2021) et de + 15 % au Plateau. Cette évolution s'explique par la fin des contraintes sanitaires et par la montée en puissance des activités favorisant l'épanouissement de l'enfant par l'équipe d'animateurs.

Régulièrement, les enfants sont intégrés à des séances construites à partir d'un partenariat local. Que celui-ci soit tissé avec des familles, des associations (dernièrement avec les Z'accroscènes et

les Compagnons du Rêve) ou le conseil des sages, chaque animation constitue une occasion d'élargir son horizon.

En complément, à un rythme hebdomadaire, les enfants bénéficient d'approches pédagogiques différentes au contact d'intervenants extérieurs sur des cycles de six semaines environ. Après avoir testé le yoga, le hip-hop et le fitness kids, les enfants ont eu le plaisir cet hiver de se laisser conter l'histoire des châteaux et grands personnages de Lorraine par Romain Lunardi, guide conférencier.

Ces activités sont intégrées à un programme pédagogique annuel élaboré pour développer la créativité, le sens de l'initiative, la sociabilisation et la confiance en soi de ce jeune public très réceptif.

Accueil de loisirs périscolaire
Lundi, mardi, jeudi, vendredi de 7h15 à 8h30, puis de 11h45 à 13h30, puis de 16h30 à 18h45.
periscolaire@ville-liverdun.fr

LA JEUNESSE LIVERDUNOISE

500 élèves en primaire,
300 collégiens,
225 lycéens.

120 inscrits aux mercredis éducatifs

287 inscrits à l'accueil de loisirs périscolaire

298 repas servis par jour à la cantine

44 inscrits aux aprem' et soirées ados

24 adolescents inscrits aux vacances de février (1 semaine)

96 enfants de 3 à 11 ans inscrits à l'accueil de loisirs de février (1 semaine)

20 enfants inscrits à l'aide aux devoirs

116 700 € de budget de fonctionnement

SÉCURISATION DU CARREFOUR DE LA NEYETTE

Nous en parlons depuis quelques temps déjà. La sécurisation du carrefour de la Neyette est maintenant opérationnelle.

Le choix, après mûre réflexion, et différentes versions travaillées avec le bassin de Pompey et la commune de Saizerais, a été d'aménager le secteur avec une vision globale ambitieuse, conciliant au maximum toutes les attentes, tout en conservant le cadre légal des règlements de voirie. Ainsi :

■ En venant de Saizerais, les véhicules sont ralentis par une **chicane**, faisant davantage **respecter les limites** en agglomération. Il est ainsi plus aisé d'entrer et de sortir du carrefour.

■ **Les piétons et utilisateurs du bus sont en sécurité** sur un plateau surélevé, avec une traversée piétonne et des **quais bus mis aux normes pour l'utilisation par des personnes à mobilité réduite**.

■ Les espaces verts ont été retravaillés, de part et d'autre, tout en



L'aménagement au 17 mars

privilégiant une **gestion des eaux de pluie pour alimenter les massifs**.

■ Les futurs projets ont été anticipés, et **l'aménagement reste compatible avec le souhait d'une création de piste cyclable** vers Saizerais.

■ Le réseau d'éclairage public a été prolongé et **les luminaires**

existants ont été changés pour de la technologie LED.

En complément, les équipes du service espaces verts ont finalisé les travaux de **plantation d'arbres**, donnant une respiration supplémentaire au quartier.

REPRISE DU PROGRAMME D'ENTRETIEN DES VOIRIES



Le Chantier de l'allée de Colmar ici en cours est aujourd'hui totalement achevé.

Après la reprise complète de l'allée de Colmar, ce sont les rues de Strasbourg et d'Aurillac, ainsi que l'impasse des Gravelottes qui seront rénovées.

Les arbitrages, vus avec la communauté de communes du Bassin de Pompey, se sont faits à partir d'un diagnostic complet. L'étude et l'analyse de l'état des trottoirs, des bordures, des surfaces de chaussée et de leur structure en sous-sol, ainsi qu'une corrélation avec des travaux nécessaires sur d'autres réseaux ont permis au Bassin de Pompey de **classer les priorités en matière de travaux de voirie**.

Pour Liverdun, la suite du programme voirie cible par exemple l'allée de Carpentras, la rue de Quimper, le chemin de la Tuilerie, l'impasse des Gravelottes, la rue de Clermont Ferrand, la rue de la Gare et un secteur de la route de Pompey.

ÉCOLE PROVENCE LES TRAVAUX ONT BIEN COMMENCÉ

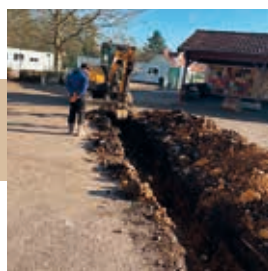
LES VACANCES DE FÉVRIER ONT ÉTÉ UN MARATHON POUR INSTALLER LES BUNGALOWS, DÉMÉNAGER LES SALLES DE CLASSE, VIDER LES LOCAUX, FAIRE ARRIVER LES RÉSEAUX PUIS TOUT METTRE EN SÉCURITÉ ET EN PROPRETÉ, ENFIN RÉAMÉNAGER AVANT L'ARRIVÉE DES ENFANTS LE 27 FÉVRIER. EN PARALLÈLE, LES ARTISANS PRENAIENT POSSESSION DES LIEUX, LES PREMIERS CORPS DE MÉTIERS INTERVENAIENT DÈS LE PREMIER JOUR DE VACANCES. RETOUR SUR CE CHASSÉ-CROISÉ SPORTIF EN IMAGES.



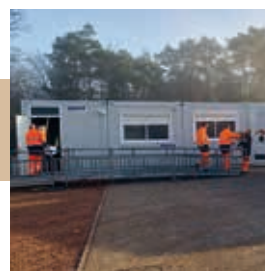
La classe de CP-CE1 le jour de la rentrée.



9 février
Livraison des bungalows



13 février
Acheminement fibre / électricité



13 février
Début du démantèlement

Du 10 au 26 février, week-end inclus, , agents et artisans se sont relayés sur le site de l'école.



14 février
Déménagement toujours



15 février
Installation des sanitaires



27 février
C'est la rentrée

Actuellement en cours : plomberie, chauffage, agrandissement des ouvertures, pose du nouveau plafond isolant.

La Halle.



FIL ROUGE LEREBOURG

Les travaux se poursuivent avec l'habillage en métal déployé de la partie haute du pignon de la Halle. La pergola sera ensuite installée. Le lot maçonnerie, lui, cause des retards. Nous avons été dans l'obligation de remplacer l'entreprise chargée de ces travaux, du fait de son incapacité à mettre les moyens humains nécessaires pour assumer ce chantier. Une procédure de recrutement est en cours. Pour rappel, cette réhabilitation (démolition, traitement paysager, rénovation de la Halle, local pour le Cercle Nautique Liverdunois, lieu futur d'un marché de producteurs locaux, de manifestations culturelles et festives) est de 4,3 millions d'euros TTC. **Malgré les nombreux aléas, le reste à charge pour la commune est d'environ 400 000 euros, la même somme que celle programmée en 2019.**

IL Y A 20 ANS, AFIN D'AIDER À LA VALORISATION DU PATRIMOINE PRIVÉ COMMUNAL, LA MUNICIPALITÉ A MIS EN PLACE SUR LA TOTALITÉ DU TERRITOIRE, UNE CAMPAGNE D'AIDE AUX TRAVAUX DE RAVALEMENT DE FAÇADES POUR LES IMMEUBLES DE PLUS DE 25 ANS. RETOUR SUR CETTE ACTION D'ENVERGURE QUI SE POURSUIT AVEC SUCCÈS ET CONTRIBUE À L'EMBELLEMENT DE NOTRE VILLE.

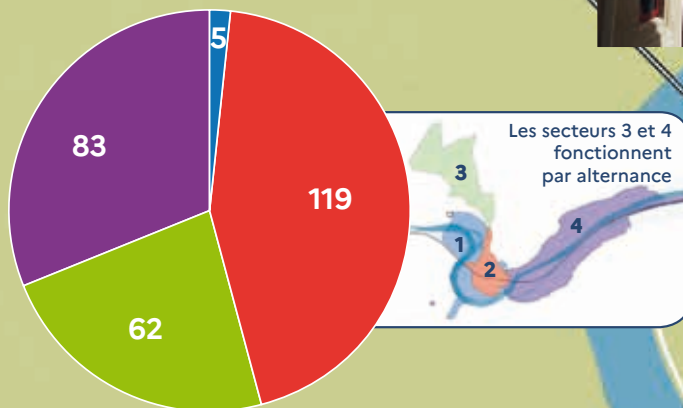
20 ANS D'AIDE

270 DOSSIERS

La particularité de ces aides communales est qu'elles sont accessibles à tout un chacun, sur l'ensemble du ban communal. Elles concernent les façades visibles depuis le domaine public, quel qu'il soit (rues, chemins, espaces de loisirs publics...). **En 20 ans, ce sont 270 dossiers qui ont été acceptés et suivis de travaux pour un montant d'aides allouées total de 269 000 €.**



NOMBRE DE DOSSIERS SUBVENTIONNÉS PAR SECTEUR



Plus d'info sur www.liverdun.fr
Rubrique Urbanisme > Aide à la rénovation
Renseignements : urba@ville-liverdun.fr

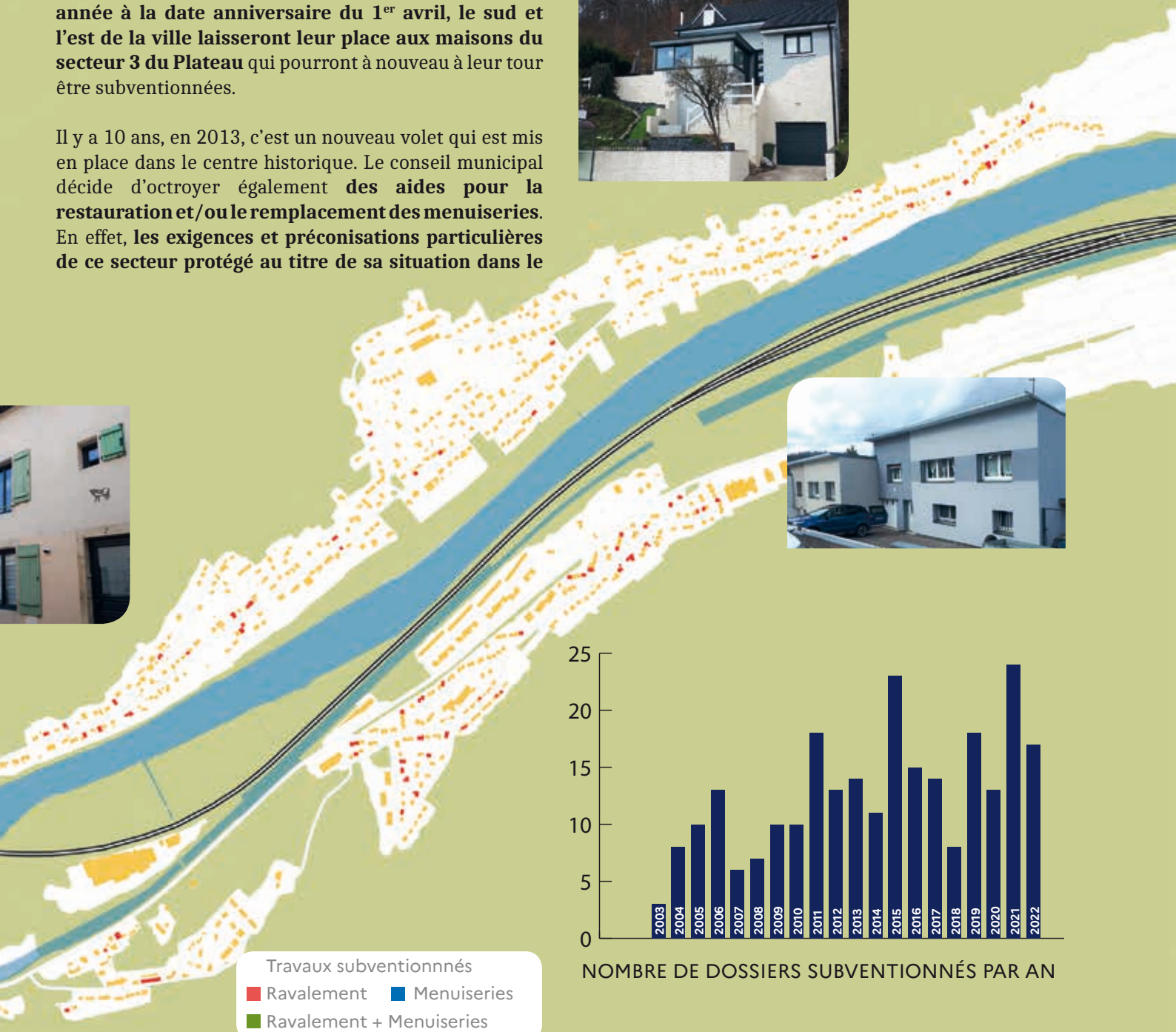
À LA RÉNOVATION DE L'HABITAT SUBVENTIONNÉS POUR 269 000 € REDISTRIBUÉS

Au départ initiés pour développer la mise en valeur du patrimoine de la cité médiévale et inciter les habitants à restaurer leurs maisons dans le respect des techniques adaptées au bâti ancien, les subventions et le règlement ont rapidement évolué afin d'inclure l'ensemble des quartiers de la ville à l'opération.

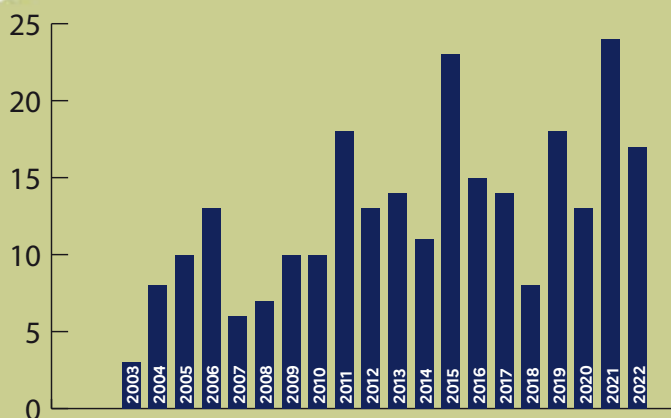
Afin de gérer l'impact budgétaire annuel, un roulement par secteur a été mis en place pour les quartiers 3 et 4 qui sont ainsi tout à tour aidés tous les 2 ans. **Ainsi, cette année à la date anniversaire du 1^{er} avril, le sud et l'est de la ville laisseront leur place aux maisons du secteur 3 du Plateau** qui pourront à nouveau à leur tour être subventionnées.

Il y a 10 ans, en 2013, c'est un nouveau volet qui est mis en place dans le centre historique. Le conseil municipal décide d'octroyer également **des aides pour la restauration et/ou le remplacement des menuiseries**. En effet, **les exigences et préconisations particulières de ce secteur protégé au titre de sa situation dans le**

périmètre des monuments historiques engendrent bien souvent des surcoûts : matériaux spécifiques, travaux sur mesure... Initialement prévu pour une période de 3 ans, ce programme s'est poursuivi jusqu'à aujourd'hui avec succès ! Et on a pu voir se transformer petit à petit les rues étroites de la cité médiévale où les façades s'égayent aujourd'hui de fenêtres, portes et volets aux couleurs vives et variées.



Travaux subventionnés
■ Ravalement ■ Menuiseries
■ Ravalement + Menuiseries



NOMBRE DE DOSSIERS SUBVENTIONNÉS PAR AN

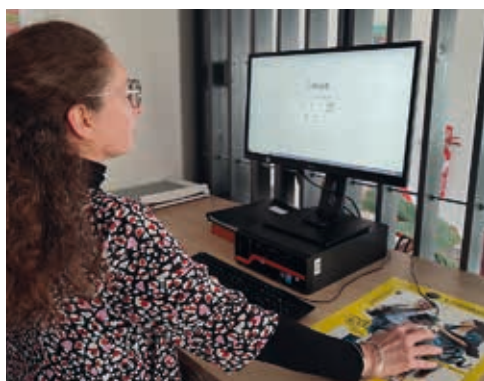
ATELIER POUR LES AIDANTS LA SUITE

En 2022, l'Espace Solidarités s'est associé à une relaxologue afin de mettre en place une action pour les aidants ayant pour but de leur apporter des moments de détente corporelle et psychologique, grâce à des exercices de respiration et de relaxation. En ce mois de mars 2023, cette action reprend de plus belle, avec 15 séances gratuites prises en charge par la Conférence des financeurs.

Cette année, l'action est également ouverte aux communes du Bassin de Pompey et chacun peut l'intégrer à tout moment. Mesdames, messieurs les aidants, n'hésitez pas à vous y inscrire et à en parler autour de vous !
Inscription au 03 83 24 60 60



Des ateliers pour briser le silence et la fatigue des aidants



Vos démarches en libre service

Votre ordinateur est en panne, vous devez réactualiser votre CV, votre connexion est en panne, vous n'avez pas d'ordinateur ? **Un poste informatique est à votre disposition à l'Espace Solidarités.** Les sites les plus utilisés pour les démarches du quotidien sont pré-enregistrés, vous naviguez sur le web le temps nécessaire, à votre rythme. Le poste informatique est équipé du pack office (tableur, traitement de texte...), relié à une imprimante pour éditer vos documents et s'adapte à toute les physionomies (réglage de la tablette en hauteur).
Lundi, mardi, jeudi : 9h - 12h / 13h30 - 17h30 - Vendredi : 9h - 12h.

LE SUCCÈS DES PERMANENCES FRANCE SERVICE

EN UN AN, 289 PERSONNES ONT PU VOIR ABOUTIR LEURS DÉMARCHES ADMINISTRATIVES GRÂCE À L'ANTENNE FRANCE SERVICES DE LIVERDUN.

Depuis le 16 décembre 2021, une antenne France Services est à la disposition de la population locale au sein de l'Espace Solidarités. Ce service gratuit qui fonctionne chaque jeudi sur rendez-vous est un dispositif très efficace pour solutionner des difficultés administratives de toute nature.

France services est un guichet unique qui donne accès en un seul et même lieu aux principaux organismes de services publics : le ministère de l'intérieur, le ministère de la justice, les finances publiques, Pôle Emploi,

l'assurance retraite, l'assurance maladie, la CAF, la MSA, etc. Ainsi, 289 demandes ont été traitées en 2022 par Zita Capo-Chichi qui met tout en œuvre afin de résoudre vos soucis.

Vous souhaitez faire une demande d'immatriculation de votre véhicule, de RSA, de retraite, de réversion, de permis de conduire, de complémentaire santé solidaire, créer des comptes en ligne... Vous avez besoin d'aide afin d'effectuer ces démarches ? **Contactez l'Espace Solidarités et prenez rendez-vous : 03 83 24 60 60.**



RESTONS JEUNIORS



Clap de fin début mars dans une ambiance particulièrement festive pour l'atelier au titre explicite "Restons Jeunior". Les participants ont appris à se connaître au cours des 15 séances (une par semaine depuis le 30 septembre).

Résultant de la découverte du yoga du rire, de la sophrologie et de la méditation, un sentiment de bien-être collectif s'est dégagé spontanément à l'instar de ces témoignages. " J'étais très angoissée au départ mais rapidement j'ai ressenti un bien-être ", " Difficile de se forcer à rire au début de l'atelier mais de plus en plus détendue au fil des séances, avec une super ambiance ", " Des moments de rires et d'émotions partagés. Un esprit

d'équipe était né ", " De nouveaux contacts et la création de liens alors que je ne connaissais personne ", " Je passais une bonne nuit chaque vendredi, les ateliers m'ont permis de lâcher prise et de plus m'écouter. " "Il est bon de sortir de chez soi et participer à des actions, un grand merci à Catherine, animatrice, pour ses précieux conseils".

Des ateliers et des réunions d'informations pour les retraités sont organisés toute l'année par l'Espace Solidarités. Le prochain cycle démarre début avril avec un sujet qui intéresse beaucoup de monde : l'adaptation de son domicile pour y rester le plus longtemps possible (voir encadré ci-contre).

LA SUITE

Atelier "Bien vieillir chez soi", soyez acteur de votre habitat.

3 ateliers de 2h, animés par un ergothérapeute et une animatrice en santé environnementale de l'ASEPT Lorraine.

6 avril à 14h : vie quotidienne dans son logement

13 avril à 14h : Aides techniques, aménagement et financement

9 mai à 14h : Astuces pour la qualité de vie à domicile.

Conférence "Vie affective et sexualité, un bon ménage ?"

Animée par une sexologue clinicienne (ASEPT Lorraine)

La sexualité et la vie affective font partie intégrante de la qualité de vie, de l'épanouissement et sans doute de la santé de la personne, quel que soit son âge. Jouant un rôle sur le stress et la gestion des émotions, elles sont pourtant mal connues et mal acceptées. Une réflexion sur le respect de soi et de l'autre, notamment en couple.

6 juin à 14h - Espace Loisirs

Actions financées par les Caisses de retraite et la conférence des financeurs 54.

Inscriptions 03 83 24 60 60 ou seniors@ville-liverdun.fr

ET SI VOUS TESTIEZ LA PÉTANQUE ?

La pétanque fait partie des sports qu'on apprécie très vite. En plus du plaisir de tirer ou de pointer et de réussir ses parties, elle est souvent associée au partage et à la détente. Venez tester votre équilibre, votre souplesse et votre agilité et découvrir **une excellente activité pour vous maintenir en forme et partager un moment de bonne humeur** clôturé par un goûter partagé organisé par la commission vie sociale du Conseil des Sages. Si vous disposez de jeux de boules, merci de les amener.



RDV avec le Club PETANQUE LIVERDUNOISE

au Boulodrome du vieux port - Mercredi 24 mai à 14H

Inscriptions Espace Solidarités 03 83 24 60 60 ou seniors.ccas@ville-liverdun.fr

LES VOLETS BLEUS LE PARADIS DE LA CÉRAMIQUE

La cité médiévale est un écrin de choix pour une action artistique collective. Pendant plus de trois ans, au cours de plusieurs manifestations originales et d'envergure, les Potes au Feu (PAF) ont pu susciter l'engouement pour les arts céramiques et les rencontres aux formats peu ordinaires qu'ils proposaient aux visiteurs. L'association qui cherchait le moyen de proposer plus souvent des événements s'était mise en quête d'un pied à terre.

La municipalité leur a fait confiance en leur attribuant un local au 5 Place de la Fontaine occupé jusqu'à présent par la paroisse, relogée à l'espace des Arts. Pour adapter cet ancien appartement à sa nouvelle destination, les travaux ont commencé en janvier. Il reste encore du travail, mais grâce à la motivation de tous, le planning sera tenu.

4 MOIS POUR S'APPROPRIER LES LIEUX

Les locaux sont remis au goût du jour pour partie par les services municipaux (suppression de cloisons, électricité aux normes, ferronnerie), pour partie par les céramistes (peintures des plafonds et des murs, pose des parquets, aménagements pour les expositions). Tous les matériaux utilisés pour le mobilier sont issus du recyclage. Ainsi, confortés dans leur éthique, les Potes au Feu, habiles de leurs mains, sont parvenus à un résultat d'une grande esthétique. *"La transformation de ce lieu, modeste mais génial, est particulièrement réjouissante pour notre collectif"* indique Nathalie Houllé, présidente de l'association les Potes au Feu.



UN ESPACE DÉDIÉ AUX ARTS CÉRAMIQUES

Le local surnommé "Les Volets Bleus", est le seul sur la place de la Fontaine ainsi identifiable. Son ouverture est prévue le 1^{er} mai. Ce petit endroit, astucieusement agencé, réunira en un seul lieu : boutique, atelier terre, galerie d'artiste, salle d'expo et un mini salon de papotage, lecture et grignotage. Calqué sur la saison touristique, le calendrier d'ouverture permettra aux céramistes de se trouver en phase avec les périodes animées de la ville. Les Volets bleus seront ouverts en accès libre le week-end. En attendant le résultat le mois prochain et la première exposition "Forêt, Explorez" (1^{er} mai -16 juillet), rendez-vous sur le site de cette galerie associative peu ordinaire.

Les Volets bleus - 5 place de la Fontaine
Galerie associative du 1^{er} mai au 1^{er} octobre
samedi et dimanche de 14h à 19h
06 20 09 86 96 - www.voletsbleus.art

NOUVELLE ASSOCIATION LES FOULARDS VERTS



Tout est parti lors du premier confinement Covid en 2020, lorsque Denis Maire a monté un groupe privé Facebook (Tu as certainement été Scout à Liverdun) et a mis en ligne plusieurs milliers de photos et diapositives des Scouts de Liverdun. A ce jour les 65 membres de ce groupe échangent régulièrement sur leurs souvenirs d'enfance.

Fort de ce constat positif, et pour célébrer les 50 ans du groupe, six anciens se sont réunis et ont créé l'association des Foulards Verts de Liverdun (AFVL) en décembre 2022. Elle rassemble les anciens scouts de Liverdun du groupe Saint Exupéry 1^{er} Liverdun qui officiaient entre 1973 (date de la création du groupe) et 1993.

La première manifestation organisée par l'AFVL sera une **réunion des anciens scouts le 20 mai 2023** au centre Bianchi. Retrouvailles autour des souvenirs, d'animations, de jeux, de chants et bien sûr d'un repas. La force de cette association réside dans l'Amitié qui unit ses membres et leur volonté à perpétuer l'Esprit Scout et ses valeurs de partage, d'entraide et de respect.

Contact : AFVL - 06 26 44 19 42
foulardsverts.scouts.liverdun@gmail.com

**Le Foulard Vert est le symbole d'appartenance des scouts.*

L'ESPERLUETTE C'EST REPARTI ET ÇA DONNE ENVIE !



La nouvelle saison du café associatif L'Esperluette, situé au château Corbin, va pleinement reprendre dès le mois de mai et nous promet encore de belles découvertes cette année.

Rappelons que le café est un lieu associatif, tenu par des bénévoles, ouvert à tous, les week-ends du mois de mai à la fin du mois d'octobre. Chacun peut y venir pour **participer à des activités manuelles, créatives, découvrir des expositions, du théâtre, assister à des concerts ou tout simplement venir boire un verre** installé à la terrasse surplombant la Moselle. Pour cela, il suffit de devenir adhérent à la journée pour 1 euro, ou à l'année

pour 5 euros. Pas de quoi boudier son plaisir !

Pour 2023, pas moins de 7 concerts sont déjà programmés, 2 moments théâtraux, des expositions de peinture notamment avec d'autres associations Liverdunoises, un marché de brocanteurs, un week-end "friperie", des animations bijoux, sculpture, couture, scrapbooking... et bien d'autres événements qui vous permettront de vivre des moments de découverte et de partages éclectiques !

L'esperluette - Château Corbin
vend. de 18h à 21h - sam. de 15h à 21h - dim de 14h à 18h
Facebook : l'esperluette café associatif de Liverdun

MÉDIEVALE NOUVEAU FORMAT SUR DEUX JOURS

Depuis quelques temps déjà, les bénévoles engagés aux côtés de l'OMA, Office Municipal d'Animation, ont repris le chemin des préparatifs pour la 22^e édition de la fête médiévale de Liverdun. Atelier couture, atelier restauration, atelier remise en état des stands...chacun s'est inscrit et beaucoup ont commencé à s'impliquer pour que cette édition soit une réussite.

Cette année, la programmation fait la part belle aux enfants, avec deux nouvelles animations qui devraient les enchanter : L'Accrotour, tour d'escalade médiévale de 12 mètres, et Battle of Color, qui leur permettra de réaliser des combats en famille avec des armes en mousse. Ils retrouveront aussi des animations auprès des artisans vikings, archers...une ferme pédagogique ou encore un conteur d'histoire de dragons. Ils pourront s'émerveiller, comme leurs parents, devant les déambulations des faunes de la Compagnie Lutka, écouter les histoires de ces drôles d'Hommes Livres ou encore assister aux combats musclés de La confrérie médiévale de la Hache. Ils pourront participer à des danses médiévales, s'extasier devant les exploits des jongleurs et profiter

de la musique, omniprésente durant toute la journée du dimanche.

SAMEDI + DIMANCHE

Cette année, et c'est la grande nouveauté, la fête médiévale se tiendra sur deux jours. Le marché médiéval des artisans et commerçants débutera en effet dès le samedi en fin d'après-midi, en entrée libre et se tiendra jusqu'en fin de soirée, qui se clôturera par un spectacle de musique et de feu, animé par deux troupes, Rhésus Positif et Les bateleurs de Sire Jean. Vers 18 heures, un concert payant de Luc Arbogast se tiendra dans l'église. (Réservations possibles sur le site de la FNAC)

La médiévale de Liverdun

27 et 28 mai - Cité médiévale

Samedi de 17h à 22h30 - entrée libre
Marché, petite restauration, buvette, spectacle nocturne.

Dimanche de 10h à 19h : Animations, marché, spectacles.

Tarifs 6 € - gratuit pour les - 12 ans.

Réduit 3 € : personnes en costume médiéval, jeunes, PMR, FFFSH.

27/05 : Luc Arbogast à 18h à l'église

Tarif unique 29 € - billetterie Fnac
medievale.liverdun@gmail.com

Fb / Fête médiévale de Liverdun



CHAMPAGNE POUR TOUT LE MONDE !

UNE LIVERDUNOISE ORIGINAIRE DE LA MARNE PARTAGE SA COLLECTION DE MUSELETS DE CHAMPAGNE ACTUELLEMENT À LA MÉDIATHÈQUE.



Michèle Hehn, Liverdunoise depuis 1980, a grandi sur les terres champenoises, près de Reims. Ses grands-parents possédaient des vignes, ses parents aussi. Sa maman est toujours propriétaire de parcelles dont elle apporte la récolte à la coopérative locale. Collectionneuse dans l'âme, Michèle Hehn a gardé des objets publicitaires, des outils de sa région natale...

Amusée par la grande diversité des capsules de Champagne, elle s'est mise à les mettre de côté. Elle en possède aujourd'hui plus de 1000 qu'elle a décidé de montrer. Ce sera la première exposition 2023 de la Médiathèque Corbin après la délocalisation dans les autres quartiers.

C'est un univers très créatif car les capsules de champagne (le même phénomène existe pour la bière) sont depuis une vingtaine d'années un produit marketing. Les propriétaires des grandes caves l'ont bien compris et développent les éditions limitées pour accroître leurs ventes et séduire les "placomusophiles" de plus en plus nombreux. L'exposition sera aussi l'occasion d'en savoir plus sur le Champagne, son élaboration, les cépages, les contenants, les régions du vignoble. A chaque Champagne correspond un assemblage spécifique transmis de génération en génération.

À la médiathèque Corbin
du 4 avril au 27 mai. Visites
commentées les samedis à 11H

RENCONTRE D'AUTEUR ET ATELIER D'ÉCRITURE

L'INVITÉ DU TRIMESTRE : ANTOINE BAROIN, AUTEUR DU LIVRE « LES ENFANTS DU DIABLE » PRÉSENTERA SON TOME 1 « RENCONTRE » À LA MÉDIATHÈQUE CORBIN ET ANIMERA UN ATELIER D'ÉCRITURE.

Antoine Baroin, âgé de 27 ans, originaire des Vosges, exerce le métier de banquier. Sa route l'a conduit pour raisons professionnelles à Liverdun. Rien ne le prédestinait à l'écriture, puisque ses études l'ont dirigé vers un bac pro commerce.

Fan de manga, passionné par les créatures surnaturelles, Antoine aime le dessin, mais n'ayant pas la patience pour dessiner, il se tourne instinctivement vers l'écriture. Par sa persévérance et son travail, il est parvenu à publier « **Les enfants du diable** », son premier livre édité. D'autres manuscrits non publiés restent donc encore au chaud dans son tiroir. L'envie première était d'écrire sur des ados vivant des aventures hors du commun.

Beaucoup de livres et séries abordant ce thème, il préfère alors se tourner vers le monde des adultes.

Dans son livre, on suit le parcours de Maxime Metzeraie, un jeune écrivain en quête de reconnaissance. Sa vie se trouve chamboulée par la perte de son contrat d'édition et sa rencontre avec un démon qui va l'utiliser à des fins inavouées dans sa lutte contre des vampires.

Tous les personnages et le lieu choisi pour l'histoire, la ville de Paradis, ont trouvé leur dénomination au travers des passions d'Antoine Baroin qui sont majoritairement : la littérature, les mangas, les jeux-vidéos et les séries.



Lors de cette rencontre, l'auteur partagera avec le public ses passions, échangera au sujet de son roman et de ce qui l'a poussé à écrire. Dans un second temps, Antoine Baroin animera un atelier d'écriture afin d'initier les personnes qui voudront bien se prêter à cette activité, laissant libre court à leur imaginaire.

À la médiathèque Corbin
samedi 29 avril à 14h30
Inscriptions atelier :
mediatheque@ville-liverdun.fr

FORTES FRÉQUENTATIONS ET GRANDS SUCCÈS POUR LES MÉDIATHÈQUES DE QUARTIER

LA MÉDIATHÈQUE AVAIT PRIS SES QUARTIERS D'HIVER POUR LA PREMIÈRE FOIS, FORCE EST DE CONSTATER QUE LES HABITANTS ONT APPRÉCIÉ CETTE DÉLOCALISATION TEMPORAIRE.

Cette expérience ?...

Les bibliothécaires ont littéralement aimé. Et les habitants ont tellement apprécié, qu'ils en redemandent ! L'expérience sera reconduite l'hiver prochain.

Si installer des médiathèques de quartier avait comme intention initiale de **déployer ce service culturel au plus près des habitants**, la résultante a été beaucoup plus satisfaisante que prévue. En effet, **ce service hors les murs a augmenté considérablement la fréquentation de la médiathèque** qui a proposé sur la période diverses activités, dont toutes ont retenu l'attention des différents publics.

En plus de ses adhérents, le service a captivé cet hiver **de nouveaux usagers** habitant sur les quartiers du plateau, du Rond-Chêne mais aussi d'ailleurs. La médiathèque a développé de nombreux partenariats pour les animations jeunesse avec l'accueil de loisirs, les écoles de proximité, la crèche intercommunale, l'association Jeunes et Cités et le service périscolaire qui se sont avérés être un franc succès.



C'est dans un premier temps à l'**Espace Loisirs de la Champagne** que la médiathèque a trouvé refuge. Cet endroit qui accueille toute l'année de nombreuses associations, événements sportifs et culturels, **lieu de brassage de toutes les générations liverdunoises**, a été un site idéal d'accueil puisqu'il a permis à de nombreuses familles de multiplier leurs activités dans cet établissement, en passant des moments fort agréables et en affirmant ainsi la médiathèque comme acteur primordial de la cité.



Dans un deuxième temps, à l'**Espace Mozart du Rond-Chêne**, la médiathèque a posé ses valises. Ce petit lieu (que par sa taille !) n'a pas perturbé les lecteurs fidèles et a su attirer un grand nombre d'habitants du quartier.

Un petit espace qui a participé à créer de grands rapports humains. Les bibliothécaires ont été conquises par l'élan de générosité des habitants du Rond-Chêne. Les jeux de société, vidéo et baby-foot ont créé du lien et ont fait découvrir à plus d'un des supports et des livres ludiques et adaptés aux apprentissages.

LES BIBLIOTHÉCAIRES MÉDIATRICES DU LIVRE

Accentuer la présence du livre dans l'espace public par ces bibliothèques éphémères a **augmenté la fréquentation**. Cette formule a mis en exergue le rôle du bibliothécaire comme médiateur du livre : se faire connaître et désacraliser le lieu et surtout l'objet en le rendant plus accessible. La consultation sur place s'est accrue par ce besoin d'échange. Des animations adaptées ont pu refléter l'image positive de la lecture. Et oui, **lire procure du bien-être** et quoi de mieux que de le faire ensemble dans ce lieu unique qu'est la bibliothèque.



L'ATELIER-BOUTIQUE DE L'ARBRE DE VIE EST OUVERT

C'est tout frais tout neuf : le bâtiment d'accueil de la micro-ferme créative que vous avez vu se construire au fil des saisons est en service. Côté conception, on reste dans l'esprit "nature" avec du réemploi, des matériaux bio-sourcés, beaucoup de lumière, du bois, des objets artisanaux... C'est la touche de Christelle et Vincent Fortrat, heureux propriétaires de cette grande parcelle route de Frouard, ouverte à tous ceux qui ont envie d'aller leur rendre visite.

UNE BOUTIQUE

Les légumes bio cultivés par Vincent seront en vente directe à la micro-ferme. En ce moment, vous y trouverez des salades, des blettes, des choux, les premiers radis, et la grande famille des légumes de printemps suivra. La boutique est aussi un point de vente de produits locaux de conservation longue (miel, jus de fruit, confitures) et d'artisanat créatif fabriqués dans un rayon de moins de 50 km.

DES ANIMATIONS

L'Arbre de vie est un espace ouvert aux pratiques artistiques et au partage de connaissances. Dans l'atelier, ou en extérieur, des animations ont



La première balade botanique fut très appréciée.

lieu presque tous les samedis après-midi. *"Nous avons orienté notre programmation sur des activités en lien avec la nature. Suite au succès de nos balades botaniques et des ateliers vannerie, nous avons cherché des idées nouvelles et des partenaires, précise Christelle. Au printemps, nous proposons par exemple des initiations à la lactofermentation ou à la teinture végétale, des siestes sonores, une cueillette de fleurs sauvages pour préparer ensemble un bon repas au feu de bois..."*

UN COIN DE FORÊT

La micro-ferme est un véritable terrain de jeu pour Christelle et Vincent, au sens propre, comme au figuré. En contre-bas de la parcelle, une partie boisée attise leur imagination. Après la création d'un sentier pieds-nus, ils envisagent d'y installer des poèmes, des jeux de lumière, des sculptures... A suivre.

**L'Arbre de vie - 23 rte de Frouard
Mer. de 14h à 19h - sam. de 10h à 12h.
www.larbredevie.bio**



LIV'ERGO A DÉMÉNAGÉ

Le cabinet d'ergothérapie a quitté les Arcades pour s'installer dans des locaux plus spacieux, rue de la Gare. L'ancien salon de coiffure a été entièrement réaménagé et refait à neuf pour s'adapter au suivi des patients de Marie Schmitt et Camille Thiebaut, ergothérapeutes. Avec un bureau chacune et une salle d'intégration neuro-sensorielle pour apprendre aux tout-petits la gestion de leurs sensations physiques, les deux praticiennes peuvent accueillir confortablement leur patientèle.

"Notre métier permet de soulager de nombreuses pathologies et concerne aussi bien les enfants que

les adultes, expliquent les jeunes femmes. Chez les enfants, nous pouvons agir sur les troubles de l'attention, de l'apprentissage, la perception des sensations... Chez les adultes, nous assurons la rééducation post traumatique (AVC, accident corporel...) et nous intervenons auprès des personnes âgées pour freiner la perte d'autonomie." Parmi les domaines d'interventions spécifiques, Liv'Ergo est formé sur les réflexes archaïques, les troubles de l'oralité alimentaire et du neuro-développement et à l'intégration neuro-sensorielle.

**Liv'Ergo, 61 B rue de la Gare,
sur rendez-vous - 06 87 38 96 48**

CARRELAGE À DOMICILE PLUS DE 800 RÉFÉRENCES EN EXPOSITION

Notre cœur de métier est la vente de carrelage intérieur comme extérieur", explique Rémy Pommier, chef d'entreprise. Son installation récente avenue du Gard lui permet d'assurer la croissance de sa société créée il y a 5 ans.

"J'ai démarré la vente de carrelage dans ma camionnette, puis dans mon garage et rapidement j'ai eu besoin d'un local. Celui que j'avais trouvé à Frouard était devenu trop exigü. J'ai profité du départ à la retraite du propriétaire de ces locaux pour m'installer à Liverdun, dont je suis habitant". Pour développer son activité, Rémy Pommier a recruté deux étudiants de BTS. Ayant lui-même commencé à travailler par la voie de l'alternance, c'est une manière pour lui de renvoyer l'ascenseur.

Dans le show-room, plus de 800 échantillons sont en exposition. Ce

sont des produits de moyenne et haute gamme fabriqués en Italie et en Espagne. Carrelage à Domicile est spécialisé dans l'univers de la salle de bain (meubles, peinture, accessoires, robinetterie...). "Notre petite structure nous permet d'être compétitifs, nous travaillons sans intermédiaire. L'entreprise est en bonne santé, la marque est déposée et certains produits sont logotés à notre effigie. Nous sommes très présents sur les réseaux sociaux et par ce biais, nous faisons profiter nos clients de déstockages. Nous travaillons jusqu'à présent uniquement avec les particuliers. Grâce à cette extension et à une nouvelle zone de stockage, nous allons pouvoir proposer nos services aux artisans".

**Carrelage à Domicile - 35 av. du Gard
03 54 51 07 29 - carrelage-nancy.fr
Lun, mar, jeu, ven de 9h à 12h et de
14h à 19h - sam. de 9h à 18h.**



LE PTIT MÉCANO DOUBLE LA SURFACE DE SON ATELIER

Franck Crepey, dirigeant du Ptit Mécano a doublé la surface de son garage en déménageant... de seulement 50 mètres. La transformation est flagrante, les clients sont désormais accueillis dans un espace d'accueil lumineux à l'identité de l'entreprise et disposent d'un grand parking. Les nouveaux locaux permettent la séparation des ateliers (mécanique, carrosserie, pneumatique, diagnostic électronique) et le stockage des pièces pour un maximum de réemploi. Les salariés ont aussi gagné en confort avec un espace convivialité et du nouveau matériel plus ergonomique.

Franck Crepey a démarré seul il y a 9 ans avec sa caisse à outils. Petit à petit, il a su gagner la confiance de ses clients et réinvestir ses bénéfices pour moderniser son parc machine. Son premier apprenti, Quentin, est le plus ancien du garage. Le jeune homme de 19 ans qui termine actuellement son BTS a suivi tout son



La nouvelle cabine de peinture de l'atelier carrosserie est opérationnelle

cursus de formation au Ptit Mécano. Aujourd'hui, le garage emploie 5 salariés, presque tous originaires de Liverdun, et cherche à recruter un mécanicien confirmé.

A court terme, Franck Crepey souhaite développer la vente de véhicules d'occasion et une petite boutique d'accessoires. Le Ptit Mécano est un

garage multi-marques qui répare des citadines aux véhicules d'exception, comme la mythique Doloréan. Le garage propose également la personnalisation de voitures ou de motos.

**Le Ptit Mécano - 33 av. du Gard
Du lun. au ven. de 8h à 12h et de
13h30 à 18h30 - 09 81 00 49 78**

PREMIER DÉPART EN VACANCES

Chaque année, 12 jeunes liverdunois partent en centres de vacances agréés grâce à l'opération "aide au départ en séjour de vacances" pilotée par le comité départemental de la Jeunesse au Plein Air 54 (JPA 54). Les retours extrêmement positifs dans les enquêtes menées auprès des familles prouvent l'intérêt de cette démarche.

Les objectifs sont de promouvoir les vacances collectives, la mixité sociale et de favoriser les premiers départs en centres de vacances.

Elodie, maman de Rose (16 ans), Billy et Jimmy (des jumeaux de 13 ans) et Léo (8 ans) est très satisfaite de cette opération. La maman a connu

le dispositif lorsqu'elle habitait à Vandoeuvre. Les plus grands sont déjà partis à plusieurs reprises dès l'âge de 6 ans. Billy est allé dans les Vosges pour un séjour spécial Harry Potter, Rose a séjourné près du Mont Saint Michel. Rose, Billy et Jimmy sont tous les trois allés près de Marseille et ont adoré ce séjour et bientôt ce sera le tour de Léo.

Le comité départemental de la JPA 54 propose également aux familles une aide au 2^e départ, pour les enfants souhaitant renouveler l'expérience. L'opération peut être poursuivie pour le 3^e départ et les départs suivants avec une aide de 100 € de la ville de Liverdun et le soutien technique



de JPA 54. L'ensemble du dispositif contribue à la mise en place d'une politique jeunesse locale d'animation.

Les premiers départs sont subventionnés par la CAF, la Direction Départementale de la Cohésion Sociale et le Conseil Départemental de Meurthe-et-Moselle, la Région Grand-Est et la ville de Liverdun.

Service jeunesse : 03 83 24 63 49

Tribune de l'opposition

Chères Liverdunoises, chers Liverdunois,

Notre belle ville de Liverdun n'aurait-elle plus l'attrait que nous souhaitons alors que nous constatons une baisse continue de ses habitants ? 6050 habitants en 2021 et désormais 5819 en 2023 En dépit des mesures engagées et des actions favorisant une communication optimiste de la commune, le compte n'y est pas : les ambitions énoncées sont-elles à la hauteur des besoins raisonnables du futur, sacrifiés aux urgences arrêtées ?

Prenons deux décisions qui entachent notre avenir en plombant lourdement le budget :

* Le chantier de réhabilitation de la zone Lerebourg au bord de la Moselle, dont le coût était déjà élevé au moment de son adoption, se voit aujourd'hui complété de plusieurs rallonges, suite à une mauvaise évaluation initiale et ne bénéficieront pas de subventions s'y rattachant. Et, au final, quelle en sera l'utilisation et le rayonnement ? L'argent public de nos impôts est-il bien engagé ?

* La réhabilitation de l'école de la Champagne que nous avons votée, pour près de 2 millions d'euros - alors que l'Inspection académique ne se gêne pas en fermant des classes malgré les investissements entrepris - n'aurait-elle pas justifiée d'une réflexion préalable avec le futur centre ville sur la friche de l'usine PAM, à la croisée des rues desservant les différents quartiers ?

Un groupe scolaire devra forcément s'y trouver, répondant aux attentes éducatives des parents de tous les habitants.....

Il faudra encore payer sans être assurés du maintien des écoles actuelles. Soyons avertis et juges de la situation actuelle que certains nieront : Si de l'épargne nette de notre commune on soustrait le remboursement de l'annuité de la dette accumulée de la commune, eh bien, nous sommes dans le rouge, bien rouge, au point de devoir vendre « les bijoux de famille » : la maison du Levant, l'ancienne mairie, les terrains de la Plaine Champagne, de la route de POMPEY, de l'impasse des Gravelottes... Et il ne reste plus rien !

En 2021, il ne fallait plus que 10 ans pour solder notre dette. En 2023, il en faut désormais 16, nous mettant à l'index des normes de bonne gestion du ministère des Finances. En 2023 et 2024, la majorité annonce qu'il n'y aura pas d'emprunt supplémentaire, la bonne nouvelle !!

D'abord ce ne sera pas possible au risque d'être montré du doigt, mais les impôts... ? Notre maire dit, qu'en 2023, il n'y aura pas d'augmentation de la taxe foncière : vous y croyez ? C'est un tour de magie . L'Etat a augmenté les bases de cette taxe de 7,1% et du coup vos impôts fonciers d'autant : 190.000 € de plus. C'est heureux que la mairie n'en rajoute pas une couche, alors que le mieux eût été qu'elle les baisse d'autant pour préserver notre pouvoir d'achat. Ne rêvez pas, c'est la réalité !

Nous sommes à votre écoute

PASCAL BECK Tél. 06 07 59 45 60

CARINE BARAD Tél. 06 47 80 09 23

SYLVIE GODOT Tél. 06 52 38 86 76

JEAN LOCTIN Tél. 06 07 99 19 54



LES PROPOS TENUS CI-DESSUS SONT REPRODUITS IN EXTENSO ET N'ENGAGENT QUE LEURS AUTEURS

Jusqu'au 27 mai Muselets de Champagne

Exposition - horaires d'ouverture
Médiathèque Corbin : 03 83 24 67 95

samedi 8 avril Jeu de Pâques



De 10h30 à 11h30 - Arbre de vie
(rte de Frouard) - Participation libre
Arbre de Vie : 07 81 88 83 90

samedi 15 avril Repas dansant

19h30 - Centre Bianchi
Rugby club : 06 23 40 71 35

samedi 15 avril Envie de Savoirs

Histoires de liverdunois
Des fortifications au château
17h30 - Espace Loisirs Champagne
Conseil des sages : 03 83 24 60 60

dimanche 16 avril Printemps des créateurs

8h à 18h - Espace Loisirs
ATMC : 06 36 40 89 00



du 17 au 28 avril Activités vacances

ACM (3/12 ans)
Vacances ados (11/17 ans)
Service jeunesse : 03 83 24 63 49

vendredi 21 avril Don du sang

De 16h à 19h30 - Espace Loisirs
Don du sang : 06 13 40 07 07



dimanche 23 avril Ça nous ramènera pas Dalida

16h30 - Centre Bianchi
Chansons et humour décapant
Tarifs : 8 € / 5 € - 12 ans gratuit.
Rés. : oma.liverdun@gmail.com

samedi 29 avril Rencontre d'auteur

Antoine Baroin
14h - Médiathèque
Médiathèque Corbin : 03 83 24 67 95



du 1^{er} mai au 16 juillet Expo Forêt, explorez !

De 14h à 19h - sam et dim
Volets Bleus : 06 20 09 86 36

6 et 7 mai Marché vintage

Esperluette - Château Corbin
Sam 15h > 21h. Dim 10h > 18h
OMA : 03 83 24 46 76

6 et 7 mai Les 30 ans des Eaux Bleues

De 8h à 18h - Domaine Eaux Bleues
Vente de plantes*, expos, cabines sonores, animations : chasse au trésor, circuit botanique, mini-ferme, gourmandises... ESAT : 03 83 24 69 00
* du 15 avril au 27 mai

samedi 13 mai Vide greniers

De 8h à 17h - Espace Loisirs
Judo Club : 06 13 52 11 54

dimanche 14 mai Voitures de collection

de 9h à 18h - Maladrerie
lionsclubpompeyliverdun@gmail.com

jeudi 18 mai Vide greniers

De 8h à 18h - Stade Wagner
FTM : 06 29 08 36 35



samedi 27 mai CONCERT LUC ARBOGAST

Via Antika - 18h - Eglise
Une voix unique, un artiste hors-norme.
Tarif unique : 29 € - billetterie FNAC



27 & 28 mai 22^e Médiévale de Liverdun

Samedi 27 - dès 17h - Entrée libre
Marché médiéval - buvette
Spectacle nocturne à 20h00
Dimanche 28 de 10h à 18h
Ateliers, spectacles, démonstration, restauration, marché médiéval
Tarifs : 6 / 3 € (jeune, PMR, adh FFFSH, demandeur d'emploi, personne en costume médiéval) / - de 12 ans gratuit
Location costumes à partir du 10 mai à l'Office de Tourisme (3 €)
OMA : 03 83 24 46 76

samedi 3 juin Journée du souvenir

De 8h à 18h - Stade Wagner
Liverdun fan foot : 06 29 08 36 35



samedi 3 juin Envie de Savoirs

restitution virtuelle et patrimoine
17h30 - Espace Loisirs Champagne
Conseil des sages : 03 83 24 60 60

dimanche 4 juin Concert chant et orgue

16h - Eglise
Amis de l'orgue : 06 88 85 54 80

mardi 6 juin Conférence

Vie affective : un bon ménage
13h30 - Espace Loisirs
Espace Solidarités : 03 83 24 60 60

samedi 6 juin Les 40 ans de la MPT

De 8h à 18h - Centre Bianchi
MPT : 03 83 24 79 88

dimanche 11 juin tournoi de foot

De 8h à 18h - Stade Wagner
FTM : 06 29 08 36 35

dimanche 11 juin Challenge de tir

De 9h à 17h - Carrière des Miternes
CLTS : 06 07 87 27 53

mercredi 21 juin Fête de la Musique

Dès 18h - Château Corbin
Scène ouverte & concerts à gogo
Mairie / OMA : 03 83 24 46 76

vendredi 23 juin Concert LedZap

20h - Château Corbin
Les grands standards de la soul et du funk des années 60
OMA : 03 83 24 46 76



Médiévale Liverdun 2023

SAM
27
MAI

DIM
28
MAI

SAMEDI à partir de 17h (entrée libre) : marché et spectacle | DIMANCHE de 10h à 18h : marché, spectacles, restauration, jeux, ateliers, déambulations...
TARIF PLEIN : 6€ | RÉDUIT : 3€ (12/17 ans, demandeurs d'emploi, PMR, adh. FFFSH, personnes en costume médiéval) | PARKING ET NAVETTES GRATUITS
GRATUIT POUR LES - DE 12 ANS



Asso. Loi 1901 - siret 809 560 493 00011
Licence entrepreneur de spectacles N°3-1088239

